

Bestandsplan for Elg

2012-2016

Søndre Land Viltlag



Innhold:

1. Bestandsplanens avgrensning og størrelse	3
2. Planperiode.....	3
3. Bestandssituasjon	4
4. Målsetning for planperioden	8
5. Virkemidler	9
6. Hjort.....	11
7. Veierutiner og rapportering for elg og hjort.....	12
8. Reaksjoner ved feilskyting.....	12
9. Jaktavtaler og jegerkontrakter	12
10. Godkjenning	13

1. Bestandsplanens avgrensning og størrelse

Bestandsplanområdet omfatter Søndre Land Viltlag sitt område i Søndre Land kommune på øst og vestsida av Randsfjorden. Totalt tellende areal i bestandsplanområdet er 407 800 daa. Arealet er fordelt med 172 000 daa på østsida og 235 800 daa på vestsida.

Tabell 1. Tellende areal for tildeling av fellingstillatelse på elg i Søndre Land Viltlag fordelt på soner i områdene på øst og vestsida. (se bestandsplankart)

AREAL PR. SONE I SØNDRE LAND VILTLAG			
Østsiden	Sone nr.:	Areal (daa)	% av totalareal
	1	12500	3,1 %
	2	13400	3,3 %
	3	17400	4,3 %
	4	18800	4,6 %
	5	10100	2,5 %
	6	15800	3,9 %
	7	8400	2,1 %
	8a	14300	3,5 %
	8b	5400	1,3 %
	9	17800	4,4 %
	10	20800	5,1 %
	11	17300	4,2 %
	SUM ØST	172000	42,2 %
Vestsiden	12	14500	3,6 %
	13	12600	3,1 %
	14	17900	4,4 %
	15	17000	4,2 %
	16a	7800	1,9 %
	16b	8700	2,1 %
	17	16000	3,9 %
	18	15000	3,7 %
	19	15000	3,7 %
	20	13600	3,3 %
	21	16500	4,0 %
	22/23	28100	6,9 %
	24	20200	5,0 %
	25a	6800	1,7 %
	25b	8700	2,1 %
	26a	8700	2,1 %
	26b	8700	2,1 %
	SUM VEST	235800	57,8 %
	SUM TOTAL	407800	100,0 %

2. Planperiode

Ved fastsettelse av planperioden er det tatt hensyn til at vi gjennom forrige planperiode, 2009-11, fikk akseptabel kontroll med elgbestanden både i kommunen og valdet. Vi føler oss dermed mer sikre på hvilke uttak som er nødvendige i kommende periode. Vi ser det også som en fordel å planlegge for en lengre planperiode. Vi har derfor valgt en planperiode på 5 år; 2012 - 2016.

3. Bestandssituasjon

Søndre Land kommune

Elgbestanden

Det vises til "Faun Rapport 011-2012: Aldersregistrering og bestandsvurdering for elg i Søndre Land etter jakta 2011" for en mer utfyllende gjennomgang. I rapporten heter det for Søndre Land kommune totalt sett:

"Det er beregnet en bestand på ca. 420 elg etter jakt i Søndre Land, og kjønnsforholdet ligger rundt 1,5 ku per okse.

Bestandskondisjonen hos elg i Søndre Land er relativt stabil på et bra nivå, særlig slaktevektene er gode. De ligger likevel på et noe lavere nivå enn de kommunale målsetningene.

Hvilke mål man setter seg fremover er noe kommunen og rettighetshavere i felleskap må bli enige om. Vårt råd er imidlertid at man holder jakttrykket oppe på et nær tilsvarende nivå, uten store endringer. Dersom man skal fortsette mot å nå de gjeldende målsetninger er dette en forutsetning slik vi ser det."

Beitesituasjon

Det vises til "Faun Rapport 040-2011: Elgbeitetaksering i Søndre Land 2011" for en mer utfyllende gjennomgang. Fra rapportens konklusjon sakser vi:

Beitetakseringen i Søndre Land 2011 viser indikasjoner på et økt beitepress. Økningen har funnet sted gjennom ytterligere uttak av ROS artene. Uttaket av furu har også økt noe, og er i alle vald langt over det man har satt seg som mål. Skogskadene er særlig betydelige i Fluberg Øst.

Selv om ROS artene ikke er like hardt utnyttet som i mange andre områder på Østlandet, er det ingen tvil om at produksjonsevnen er sterkt hemmet som følge av beiting. Beitepresset ligger høyt over grensen definert som bærekraftig over tid. {...}"

Kommunale føringer

Målsetningene vedtatt i Formannskapet den 30.04.2009 gjelder fremdeles med noen mindre endringer:

- ▲ Måltallet for elgtetthet målt som «sett per dag» er redusert fra 0,25 til 0,2.
- ▲ Kommunen understrekes at målene rundt beitetrykk på furu (maks 30 %) og ROS (maks 40 %) skal tillegges avgjørende vekt.

Kommunen har tydelig signalisert at de ønsker å søke om utvidet jakttid, dvs. til 31. januar for elg. Begrunnelsen er høy tetthet av trekkende elg fra høyereliggende områder fra flere kommuner inn i vinterbeiteområder i Søndre Land. Dette medfører store samfunnsmessige kostnader knyttet til skogskader og trafikkproblematikk. Rettighetshavere og kommunen er etter lov og forskrift ansvarlige for å sikre bestandsstørrelser som ikke forårsaker uakseptable skader og ulemper på andre samfunnsinteresser. Dette ansvaret kan ikke rettighetshavere ta uten en utvidet jaktidsramme.

Kommunen signaliserer at dersom «skadesituasjoner» inntreffer skal rettighetshaverne gis anledning til å ta ut elgen til egen nytte gjennom utvidet jaktidsramme til 31. januar. I den grad rettighetshaverne ikke makter å gjennomføre uttaket, eller at trekk utløses etter 31. januar ønsker kommunen aksept for at de på eget initiativ gjennomfører uttaket av elg. Dette er en rett og et ansvar kommunen uansett har. Inntektene tilfaller da Viltfondet.

Kommunen ønsker samtidig å understreke at elgjakten på egen bestand primært bør gjennomføres i ordinær jakttid.

Søndre Land Villag ØstRådata fra "Sett elg". Disse finnes også på www.hjortevilt.no (ned til jaktlagsnivå)

År	Antall jegerdager	Sette Elg							Felte elg							Antall skjema
		Okse	Ku u kalv	Ku m 1 kalv	Ku m 2 kalv	Alle kalv	Ukjent	Sum	Okse-kalv	Ku-kalv	Okse 1,5 år	Ku 1,5 år	Okse 2,5 år+	Ku 2,5 år +	Sum	
1999	1206	85	62	60	14	96	41	358	10	20	8	12	20	22	92	11
2000	1161	106	86	51	13	82	51	389	12	8	14	9	12	18	73	13
2001	1200	75	62	41	13	67	43	301	10	10	7	10	14	17	68	13
2002	988	69	68	49	9	67	40	302	9	14	6	5	16	17	67	13
2003	1051	80	58	54	6	69	33	300	10	10	11	6	16	14	67	13
2004	998	62	41	47	9	70	27	256	9	6	13	3	13	11	55	11
2005	1013	66	45	70	10	95	30	316	11	8	11	5	11	13	59	12
2006	1040	63	50	49	0	51	32	245	13	10	7	5	12	16	63	12
2007	1121	57	61	59	4	70	42	293	11	13	9	3	13	18	67	12
2008	1144	80	67	58	8	79	42	334	9	6	4	7	18	19	63	12
2009	1135	79	42	53	2	67	17	260	14	13	9	9	23	22	90	12
2010	1181	66	52	58	8	81	26	291	8	14	12	5	16	16	71	12
2011	1135	71	47	43	1	47	19	228	11	8	10	9	19	18	75	12

"Indekser" fra sett elg.

År	Sett per jegerdag	Sett ku per okse	Sett kalv per ku	Sett kalv per kalvku	% kalveforende kyr	Skutt av sett okse (%)	Skutt av sett kalv (%)	Skutt av sett ku (%)	Antall skjema
1999	0,30	1,60	0,71	1,19	54	33	31	25	11
2000	0,34	1,42	0,55	1,20	43	25	24	18	13
2001	0,25	1,55	0,58	1,24	47	28	30	23	13
2002	0,31	1,83	0,53	1,16	46	32	34	17	13
2003	0,29	1,48	0,58	1,10	51	34	29	17	13
2004	0,26	1,56	0,72	1,16	58	42	21	14	11
2005	0,31	1,89	0,76	1,13	64	33	20	14	12
2006	0,24	1,57	0,52	1,00	49	30	45	21	12
2007	0,26	2,18	0,56	1,06	51	39	34	17	12
2008	0,29	1,66	0,59	1,12	50	28	19	20	12
2009	0,23	1,23	0,69	1,04	57	41	40	32	12
2010	0,25	1,79	0,69	1,12	56	42	27	18	12
2011	0,20	1,28	0,52	1,02	48	41	40	30	12

Gjennomsnittlige slaktevekter for kalver og ungdyr:

	1997	1998	1999	2000	2001	2002	2003	2004	2005	2006	2007	2008	2009	2010	2011
Kalver	65	61	55	63	62		59	65	65	63	62	61	66	63	67
Ungdyr	141	128	129	129	131		122	128	138	136	141	150	133	126	134

Hovedtall fra beitetakseringer.

År	Mökk per daa	Furu			Bjork			ROS			Gran			Antall bestand
		Antall per daa	Høyde (dm)	Uttak %	Antall per daa	Høyde (dm)	Uttak %	Antall per daa	Høyde (dm)	Uttak %	Antall per daa	Høyde (dm)	Uttak %	
1998	8	52	12	24	76	12	42	83	6	52				75
2000	7	47		46	125		44	39		47				18
2001	9	57		33	128		47	33		57				18
2004	4	40		33			39			40				17
2006	0	41	13	50	288	17	17	71	14	41				19
2008	13	54	13	41	280	18	8	60	13	54				19
2011	9	67	15	43	185	21	13	51	12	60	132	19	1	19

Søndre Land Viltlag VestRådata fra "Sett elg". Disse finnes også på www.hjortevilt.no (ned til jaktlagsnivå)

År	Antall jegerdager	Sette Elg							Felte elg						Antall skjema	
		Okse	Ku u kalv	Ku m 1 kalv	Ku m 2 kalv	Alle kalv	Ukjent	Sum	Okse-kalv	Ku-kalv	Okse 1,5 år	Ku 1,5 år	Okse 2,5 år+	Ku 2,5 år +		Sum
1999	1843	160	151	144	4	169	112	740	39	32	17	21	49	69	227	18
2000	1690	146	151	120	2	131	93	643	29	21	12	17	29	39	147	18
2001	1521	144	94	123	5	137	96	599	25	24	9	12	31	43	144	18
2002	1623	129	80	99	8	126	112	554	19	19	18	7	26	33	122	18
2003	1542	91	74	87	2	101	61	416	18	14	9	10	25	21	97	18
2004	1411	95	74	79	1	85	42	376	12	5	13	3	10	12	55	17
2005	1332	116	65	57	16	93	42	389	9	11	7	5	14	9	55	17
2006	1273	112	76	60	15	100	50	413	13	14	7	9	22	17	82	17
2007	1446	145	84	69	17	106	46	467	17	17	6	8	24	21	93	17
2008	1478	133	94	86	7	105	51	476	16	12	9	13	31	20	101	17
2009	1665	104	50	73	13	112	48	400	17	17	15	13	34	19	115	17
2010	1544	100	82	74	5	89	48	398	16	16	11	9	31	21	104	17
2011	1537	105	69	70	5	83	42	374	12	16	12	7	26	24	97	17

"Indekser" fra sett elg.

År	Sett per jegerdag	Sett ku per okse	Sett kalv per ku	Sett kalv per kalvku	% kalveførende kyr	Skutt av sett okse (%)	Skutt av sett kalv (%)	Skutt av sett ku (%)	Antall skjema
1999	0,40	1,87	0,57	1,03	49	41	42	30	18
2000	0,38	1,87	0,48	1,02	45	28	38	21	18
2001	0,39	1,54	0,62	1,04	58	28	36	25	18
2002	0,34	1,45	0,67	1,07	57	34	30	21	18
2003	0,27	1,79	0,62	1,02	55	37	32	19	18
2004	0,27	1,62	0,55	1,01	52	24	20	10	17
2005	0,29	1,19	0,67	1,22	53	18	22	10	17
2006	0,32	1,35	0,66	1,20	50	26	27	17	17
2007	0,32	1,17	0,62	1,20	51	21	32	17	17
2008	0,32	1,41	0,56	1,08	50	30	27	18	17
2009	0,24	1,31	0,82	1,15	63	47	30	24	17
2010	0,26	1,61	0,55	1,06	49	42	36	19	17
2011	0,24	1,37	0,58	1,07	52	36	34	22	17

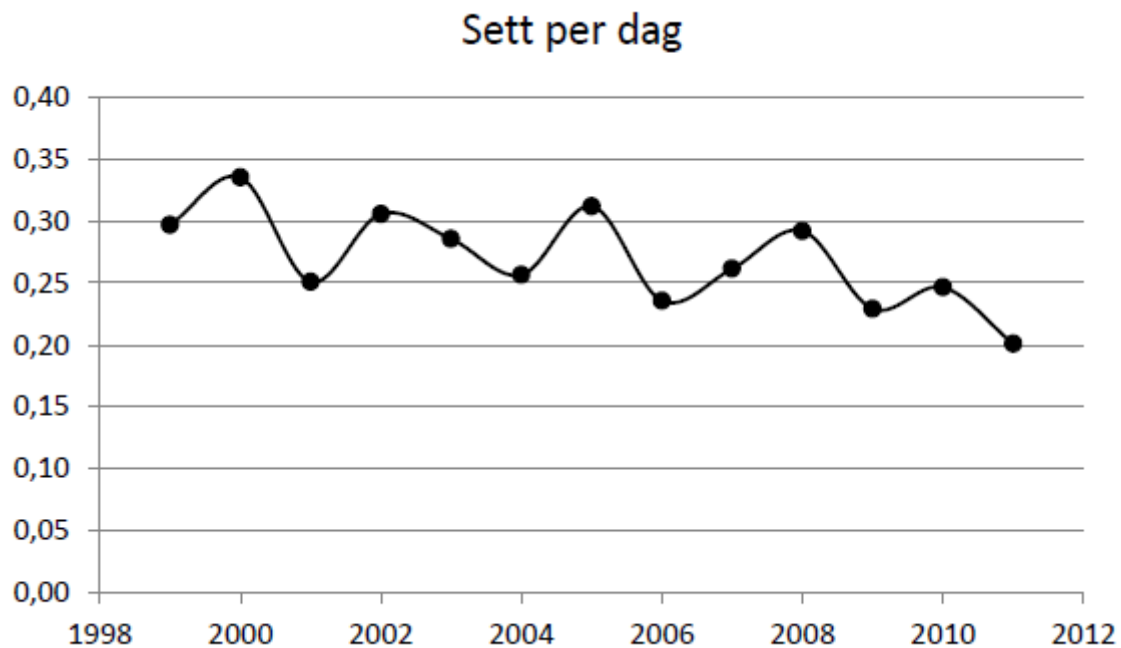
Gjennomsnittlige slaktevekter for kalver og ungdyr:

	1997	1998	1999	2000	2001	2002	2003	2004	2005	2006	2007	2008	2009	2010	2011
Kalver	64	64	62	67	67		64	70	76	69	69	70	67	70	65
Ungdyr	127	132	128	133	129		124	146	145	135	132	135	126	130	135

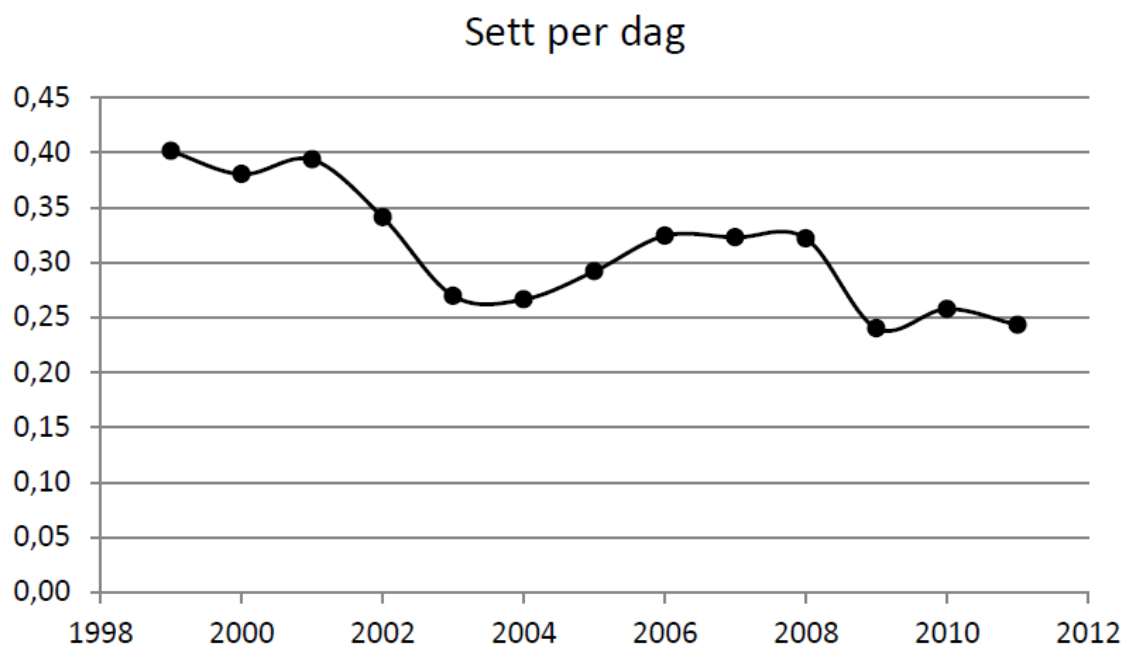
Hovedtall fra beitetakseringer.

År	Mokk per daa	Furu			Bjork			ROS			Gran			Antall bestand
		Antall per daa	Høyde (dm)	Uttak %	Antall per daa	Høyde (dm)	Uttak %	Antall per daa	Høyde (dm)	Uttak %	Antall per daa	Høyde (dm)	Uttak %	
1998	15	60	11	38	82	11	49	84	6	60				85
2000	12	68		37	123		65	47		68				23
2001	15	63		35	117		55	43		63				25
2004	7	57		31			54			57				23
2006	0	31	12	30	301	13	18	50	7	31				24
2008	15	15	14	51	266	15	17	31	11	15				24
2011	9	79	13	57	210	20	15	42	9	64	193	20	3	24

Figurer: Elgtetthet



Sett elg per dag i Søndre Land Viltlag Øst i perioden 1999-2011.



Sett elg per dag i Søndre Land Viltlag Vest i perioden 1999-2011.

For å begrense bestandsplanens omfang tar vi ikke med ytterligere figurer¹.

¹ For flere figurer/ bakgrunnsinformasjon vises det til:
- "Faun-Rapport 11-2012. Aldersregistrering og bestandsvurdering for elg på Søndre Land etter jakta 2011"
- Faun-Rapport 040-2011. Elgbeitetaksering i Søndre Land 2011.
I disse rapportene er tallene fra tabellene på side 5 og 6 grundig presentert som «figurer».

Kommentarer Søndre Land Viltlag Øst

- I planperioden 2009-11 tok man ut 236 elg. For kalver var det så vidt under det foreslåtte minimumsutttaket, mens det for kyr, okser og det totale antall dyr er innenfor «intervallet» som planen har satt.
- Per 2011 ble det sett 0,2 elg per dag. Dette er i tråd med det kommunale målet på 0,2 elg sett per jegerdagsverk.
- Kalv- og tvillingrate fikk en «knekk» i 2011, men viste en positiv tendens i perioden 2006-10. I planperioden 2009-11 låg snittverdiene rundt 7 % tvillingandel og 0,64 kalv per ku. Kalv- og tvillingraten må økes for å nå de mål som er satt for 2012-16.
- Slaktevekter for kalv mangler ligger i gjennomsnitt rundt 65 kg i perioden 2009-11 og for ungdyr rundt 130 kg. Dette er litt lavere enn målsetningene, men man kan spore en positiv tendens. Vektene var bra også i 2011.
- Der ser ut til å være i underkant av 1,5 ku per okse i bestanden..
- Beitetakseringene gjennomført i 2011 viser at beitepresset fortsatt er høyere i Søndre Land Viltlag Øst enn de mål som er satt. Det registrerte beitetrykket i Søndre Land Viltlag Øst er noe lavere enn i Fluberg Øst og Søndre Land Viltlag Vest.

Kommentarer Søndre Land Viltlag Vest

- I planperioden 2009-11 tok man ut 316 elg. For kalver er det innenfor det foreslåtte minimumsutttaket, mens det for kyr, okser og det totale antall dyr er et stykke under det totale antall dyr planen har satt.
- Per 2011 ble det sett like i underkant av 0,25 elg per dag. Dette er like i overkant av det kommunale målet på 0,2 elg sett per jegerdagsverk.
- I Søndre Land Viltlag Vest var det en lav kalverate med 0,58 kalv sett per ku og en tvillingrate på 11 % i 2011. I 2009 ble det observert gode kalv- og tvillingrater, men de falt noe i 2010 og 11.
- Slaktevekter for kalv mangler ligger i gjennomsnitt på mellom 65 og 70 kg i perioden 2009-11 og for ungdyr rundt 130 kg. Dette er litt lavere enn målsetningene, men man kan spore en positiv tendens. Vektene var bra også i 2011.
- Der ser ut til å være i underkant av 1,5 ku per okse i bestanden..
- Beitetakseringene gjennomført i 2011 viser at beitepresset fortsatt er høyere i Søndre Land Viltlag Vest enn de mål som er satt. Det registrerte beitetrykket i Søndre Land Viltlag Vest er noe høyere enn i Søndre Land Viltlag Øst.

4. Målsetning for planperioden

Kommunale målsetninger

Formannskapet i Søndre Land kommune har fastsatt mål for hjorteviltforvaltningen i Søndre Land kommune den 30.04.2009. For elg gjelder følgende tallfestede mål:

- *Mål for slaktevektene er 70 kg for kalv og 140 kg for årringer i gjennomsnitt for begge kjønn og for hvert av valdene.*
- *Mål for tvillingandelen er 25 % (1,25 kalv per kalvku) og for kalvraten er 70 % (0,7 kalv per ku)*
- *Beiteutnyttelsen skal ikke overstige 40 % av siste års skuddproduksjon på prefererte beitearter (ROS) i noen vald.*
- *Beiteutnyttelsen på kommersielt viktige treslag i skogbruksnæringen skal ikke overstige 30 % av siste års kvistproduksjon i noen vald.*

Der er også knyttet målsetninger til antall trafikkulykker med elg (under 5 stk. per år for hele kommunen). Virkemiddelet man vil benytte for å nå målsetningene er å regulere elgtettheten. For å nå målsetningene er det satt en grense for hvor høy elgtetthet som aksepteres. Grensen er revidert per 2012 og satt ved en elgtetthet tilsvarende 0,2 elg observert per jegerdag.

Søndre Land Viltlag sine mål:

Hovedmål:

- *Etablere en god bestandskondisjon gjennom en klart definert og enkelt kontrollerbar avskytningsplan.*
- *Gjennomføre de nødvendige tiltak for å sikre at man har god kontroll på elgbestandens størrelse og sammensetning, samt områdets bærenivå.*

Delmål:

Mål som er identiske med de kommunale målsetningene:

- *Stabilisere kalv per kalvku på minst 1,25.*
- *Stabile kalvvekter på over 70 kg i snitt og stabile ungdyrvekter på over 140 kg i snitt.*
- *Kalv per ku skal økes til over 0,7 kalv per ku (etter sett elg) i løpet av perioden.*
- *Beiteutnyttelse skal ikke overstige 40 % av siste års skuddproduksjon på aktuelle beitearter inkludert ROS.*
- *Beiteutnyttelsen på kommersielt viktige treslag i skogbruksnæringa skal ikke overstige 30 % av siste års kvistproduksjon i noen vald.*

Spesifikke mål for Søndre Land Viltlag

- *Sikre en god tilgang på høstbare "storokser" i bestanden. Man skal over tid kunne høste minst 4 okser årlig med slaktevekt over 270 kg.*
- *Opprettholde et enkelt avskytingsregime. Den enkelte jeger skal under jaktutøvelsen aldri være i tvil om et dyr som observeres er "tillatt skutt" eller ikke.*
- *Gitt at jaktidsrammen blir utvidet til 31. januar skal man få til en organisering hvor Søndre Land Viltlag klarer å ta ut og utnytte trekkende elg som gjør skade på skog eller er til uakseptabel fare for trafikken. Viltlaget er kjent med, og aksepterer, at kommunen på eget initiativ vil gjennomføre denne type fellinger om ikke Viltlaget benytter sjansen.*
- *Hoveddelen av elgjakta, rekreasjons og næringsmessig, er fremdeles planlagt gjennomført i september/ oktober.*
- *Elgjakta skal gjennomføres uten at det er til ulempe for annet friluftsliv og småviltjakt.*

5. Virkemidler

Generelle virkemidler

- *Gjennom avskytingen (spesifisert i eget avsnitt) bidra til å redusere/ stabilisere elgtettheten til/på et nivå under 0,2 elg observert per jegerdag både på øst- og vestsiden (tilsvarende kommunale retningslinjer).*
- *Gjennomføre beitetakseringer i alle «oddetallsår» i samarbeid med de andre valdene i Søndre Land og Søndre Land kommune.*
- *Holde en bestandsstruktur med rundt 1,5 ku per okse for å sikre en god tilgang på "storokser".*
- *Legge opp en avskytingsprofil med inndeling av dyr i grupper som er enkelt identifiserbare (kalv, ku og okse).*
- *Fortsette med et prissystem som stimulerer til at jegerne tar ut de minst produktive dyra.*
- *Kontrollere alder på de skutte elgene (tannsnitt).*
- *Videreføre jaktoppsynet for hele bestandsplanområdet.*

Prissystem:

Prisene gitt under gjelder i 2012. Prissettinga i 2013-16 skal følge samme system.

	A	B	C
Okse med 9 spir eller mer:	4000	465	14100
Okse med inntil 8 spir:	4000	465	10400
Ku 2,5 år eller eldre:	4000	465	7800
Ungdyr 1,5 år:	4000	465	4900
Kalv:	4000	270	0

*Eldre elg med slaktevekt under 150 kg faktureres som ungdyr, ungdyr under 100 kg faktureres som kalv og kalv under 45 kg faktureres bare med kommunal fellingsavgift og ny kalv tildeles.

A: Fellingsavgift/ grunnavgift til Søndre Land Viltlag (inkl mva).

B: Fellingsavgift til Søndre Land kommune (avgiftsfritt)

C: Sluttavgift til Søndre Land Viltlag (inkl. Mva).

A innkreves ved tildeling, B-C innkreves etter jaktas slutt. Prisene kan reguleres på årsmøtet.

Avskytning

Avskytningsprofilen er gjort enkel. Vi vurderer det ikke som noen fare at jegerne skal spekulere i å sleppe forbi "smådyr" av hensyn til kjøttutbyttet. Vi ønsker å tilpasse elgtettheten til rundt 0,2 elg observert per jegerdag både på øst- og vestsiden. Det er lagt opp til å skyte noe mer okser enn kyr siden kjønnsforholdet per 2011 er relativt jevnt.

Søndre Land Viltlag Øst. Avskytningsplan for perioden 2012-2016. Fordelt med minimumstall og maksimumstall for kyr (alle kyr unntatt kalv), okser (alle okser unntatt kalv) og kalver.

År	Ku		Okse		Kalv		Sum	
	Minst	Maks	Minst	Maks	Minst	Maks	Minst	Maks
2012	20	24	30	34	15	22	65	80
2013	20	24	30	34	15	22	65	80
2014	17	24	27	34	15	22	59	80
2015	17	24	27	34	15	22	59	80
2016	16	24	26	34	15	22	57	80
Sum	90	120	140	170	75	110	305	400

Søndre Land Viltlag Vest. Avskytningsplan for perioden 2012-2016. Fordelt med minimumstall og maksimumstall for kyr (alle kyr unntatt kalv), okser (alle okser unntatt kalv) og kalver.

År	Ku		Okse		Kalv		Sum	
	Minst	Maks	Minst	Maks	Minst	Maks	Minst	Maks
2012	30	35	40	45	30	40	100	120
2013	30	35	40	45	30	40	100	120
2014	28	35	38	45	28	40	94	120
2015	28	35	38	45	28	40	94	120
2016	25	35	35	45	25	40	85	120
Sum	141	175	191	225	141	200	473	600

Dette tilsier en tildeling på **1000 elg** fordelt på perioden 2012-2016.

Tildeling av elg til sonene

I utgangspunktet tildeles antall elg til sonene ut fra tellende areal (jamfør pkt. 1). Ved tildeling av kvote til sonene kan styret i Viltlaget fravike tildelingen etter areal dersom det tydelig kommer frem at der er store lokale forskjeller i elgtetthet.

Dersom man kommer i en situasjon hvor:

a) Man har fått utvidet jakttdsramme til 31. januar.

b) Avskytingen i «ordinær jakttid», dvs. sept./ okt. er lav i forhold til planlagt jaktuttak.

c) Høy vintertetthet av elg «nede i dalen» er et problem vedrørende skogskader og trafikk.

Forplikter valdet seg til at alle «soner» har «kvote» å jakte på i januar. Dvs. selv «soner» som evt. har skutt «sine elg» i ordinær jakt får «tildelt» nye dyr i januar.

6. Hjort

Antall tildelte og felte hjort i Søndre Land Viltlag i 2009 - 2011

År		Kalv	Hodyr	Hanndyr	I alt
2009	Tildelt	20	32	28	80
	Felt	0	2	6	8
2010	Tildelt	20	32	28	80
	Felt	1	2	5	8
2011	Tildelt	20	32	28	80
	Felt	1	2	3	6

Målsetning

Kommunale målsetning

I de kommunale målsetningene for Søndre Land heter det:

Hjortestammen er i sterk vekst på Østlandet og over tid registreres og felles noe mer hjort også hos oss. I Søndre Land er det ikke ønskelig å øke hjortestammen utover dagens bestandsnivå. Dette er primært begrunnet i nedslitte beiter forårsaket av elg, selv om beitepreferansene for elg og hjort er noe forskjellige. Bl. a. av beredskapshensyn er det ønskelig at det skjer en viss profesjonalisering av hjortejakta, f. eks ved å utvide jakttiden i forhold til jakttiden på elg.

Minstearealet for hjort er 5.000 daa.

Søndre Land Viltlag sin målsetning

Forvalte hjorten på en slik måte at tettheten av hjort holdes svært lav. Tettheten skal ikke være lavere enn at hjortebestanden er livskraftig. Den gode bestandskondisjonen skal opprettholdes.

Bestanden skal overvåkes ved at det som for elg samles inn tannkonvolutter og at man fyller ut «sett hjort under elgjakt». Veie- og rapporteringsrutiner (pkt. 7) gjelder også for hjort.

Jegere som er interesserte i å drive hjortejakt skal i størst mulig grad gis et tilbud om å få drive hjortejakt i Viltlaget.

Virkemidler

Erfaring fra resten av Østlandet har vist at hjortetettheten øker til tross for «frie kvoter». Avskytingsplanen legger derfor i praksis ikke opp til noen stor begrensning i hjortekvoten. Dersom uttaket av hjort kommer under 3 dyr et år skal styret i valdet vurdere å legge begrensning på tildelingen til «Sonene».

Prisene for felt hjort vedtas på årsmøtet i Viltlaget. Siden det bare betales sluttavgift til Viltlaget og off. fellingsavgift for felte dyr kreves det ikke inn noen grunnavgift fra sonene til Viltlaget før jakta.

Søndre Land Viltlagt. Avskytningsplan for hjort for perioden 2012-2016. Fordelt med minimumstall og maksimumstall for hinder (alle hodyr unntatt kalv), bukker (alle hanndyr unntatt kalv) og kalver.

År	Hind		Bukk		Kalv		Sum	
	Minst	Maks	Minst	Maks	Minst	Maks	Minst	Maks
2012	1	4	1	4	1	4	3	12
2013	1	4	1	4	1	4	3	12
2014	1	6	1	6	1	6	3	18
2015	1	6	1	6	1	6	3	18
2016	1	8	1	8	1	8	3	24
Sum	5	28	5	28	5	28	15	84

Dette tilsier en tildeling på **84 hjort** fordelt på perioden 2012-2016.

- ⤴ Elgjaktlagene i de ulike sonene får i utgangspunktet «fri kvote» på hjort. Valdledelsen skal gis beskjed så snart hjort er felt slik at eventuelle restriksjonen kan iverksettes underveis i jakta.
- ⤴ Dersom hjortetettheten viser seg å vokse kraftig, samtidig med at elgjaktlagene ikke er i stand til å beskatte bestanden hardt nok skal man vurdere å gi egne hjortejaktlag tilgang til å jakte før og etter ordinær elgjakttid.

7. Veierutiner og rapportering for elg og hjort

1. Voksen (eldre) elg med slaktevekt under 150 kg, kalv under 45 kg og ungdyr under 100 kg kan veies av kontrollør ved stikkprøver.
2. Fratrekk for veging samme dag 3 %, dagen etter 2 %, to dager etter 1 % og deretter ingen fratrekk
3. Alle fellinger av dyr skal varsles Viltlagets kontrollører samme dag.
4. Alle hoder skal forevises kontrolløren, også kalv under 45 kg. Fremtennene skal taes ut, renses og samles inn i tannkonvolutter for alle voksne dyr.
5. Det samles inn en "tannkonvolutt" med opplysninger for hvert felte dyr.
6. Jaktleder er ansvarlig ovenfor Søndre Land Viltlag når det gjelder feilskyting og betaling av gebyrer for dette.
7. Bestandsplanutvalget sørger for kontrollører på øst- og vestsida av Randsfjorden.
8. Ved påskyting av dyr som ikke faller skal skjemaet «Registreringsskjema for påskutt hjortevilt som ikke faller» fylles ut av jaktleder og sendes inn til kommunen omgående med kopi til Søndre Land Viltlag.

8. Reaksjoner ved feilskyting

Ved grove feilskytinger blir det tildelt kalv istedenfor voksent dyr ved neste års tildeling. Med grov feilskyting menes for eksempel voksent dyr istedenfor kalv, eller feil kjønn av voksent dyr.

9. Jaktavtaler og jegerkontrakter

Jaktavtale mellom jaktlag og rettighetshavere skal foreligge skriftlig før jakta starter. For å oppnå en mer effektiv jakt og ønsket avskyting vil styret i Søndre Land Viltlag stimulere til bruk av samjakt mellom jaktfelt som har felles grenser.

10. Godkjenning

Søndre Land Viltlag har godkjent bestandsplanen.

Sted: _____ Dato: _____

Leder i Søndre Land Viltlag

Bestandsplanen er godkjent:

sted

dato

For Søndre Land kommune