

Bestandsplan for Elg

2009-2011

Søndre Land Viltlag



Innhold:

1. Bestandsplanens avgrensning og størrelse.....	3
2. Planperiode.....	3
3. Bestandsituasjon.....	4
Søndre Land kommune.....	4
Søndre Land Viltlag Vest.....	5
Figurer: Elgtetthet og kjønnsforhold.....	6
Kommentarer.....	6
Søndre Land Viltlag Øst.....	7
Figurer: Elgtetthet og kjønnsforhold.....	8
Kommentarer.....	8
4. Målsetting for planperioden.....	9
Kommunale målsetninger.....	9
Søndre Land Viltlag sine mål.....	9
5. Virkemidler.....	10
Generelle virkemidler.....	10
Prissystem:.....	10
Avskyting.....	11
Tildeling av elg til sonene.....	11
Veierutiner og rapportering.....	12
Reaksjoner ved feilskyting.....	12
Kontroll og oppsyn.....	12
Jaktavtaler og jegerkontrakter.....	12
6. Godkjenning.....	13

1. Bestandsplanens avgrensning og størrelse

Bestandsplanområdet omfatter Søndre Land Viltlag sitt område i Søndre Land kommune på øst og vestsida av Randsfjorden. Totalt tellende areal i bestandsplanområdet er 412 100 daa. Arealet er fordelt med 171 800 daa på østsida og 240 300 daa på vestsida.

Tabell 1. Tellende areal for tildeling av fellingstillatelse på elg i Søndre Land Viltlag fordelt på soner i områdene på øst og vestsida. (se bestandsplankart)

Areal per sone i Søndre Land Viltlag			
Østsiden:	Sone nr.:	Areal (daa)	% av totalarealet
	1	11 000	2,7 %
	2	13 500	3,3 %
	3	17 500	4,2 %
	4	19 000	4,6 %
	5	10 300	2,5 %
	6	16 000	3,9 %
	7	8 500	2,1 %
	8A	14 500	3,5 %
	8B	5 000	1,2 %
	9	18 000	4,4 %
	10	22 000	5,3 %
	11	16 500	4,0 %
	SUM ØST	171 800	42 %
Vestsiden	Sone nr.:	Areal (daa)	% av totalarealet
	12	15 000	3,6 %
	13	13 000	3,2 %
	14	18 500	4,5 %
	15	17 500	4,2 %
	16A	8 000	1,9 %
	16B	9 000	2,2 %
	17	16 500	4,0 %
	18	15 500	3,8 %
	19	15 500	3,8 %
	20	14 000	3,4 %
	21	17 000	4,1 %
	22/23	29 000	7,0 %
	24	20 800	5,0 %
	25A	7 500	1,8 %
	25B	7 500	1,8 %
	26A	8 000	1,9 %
	26B	8 000	1,9 %
	SUM VEST	240 300	58 %
	SUM TOTAL	412 100	100 %

2. Planperiode

Ved fastsettelse av planperioden er det tatt hensyn til det vil være behov for å se nøye på utviklingen i årene fremover med tanke på både mål og avskytningsstrategier. Vi har derfor valgt en planperiode på 3 år; 2009 - 2011.

3. Bestandsituasjon

Søndre Land kommune

Det vises til "Faun Rapport 011-2009: Aldersregistrering og bestandsvurdering for elg i Søndre Land etter jakta 2008" for en mer utfyllende gjennomgang. I rapporten heter det for Søndre Land kommune totalt sett:

"Det ser ut til at elgtettheten i Søndre Land nådde en bunn rundt 2004 og at man etter dette har hatt en svak økning i elgtetthet hvert år. Det er beregnet en elgtetthet på i mellom 500 og 600 elg etter jakta 2008.

Per 2008 ser der ut til å være rundt 1,5 ku per okse "midt i jakta". Kjønnforholdet er "jevne" før jaktstart enn etter "jaktstutt".

..... Dersom målsetningene rundt beitetrykk og trafikkulykker forårsaket av elg opprettholdes må elgtettheten reduseres.

På dette grunnlag råder vi (Faun Naturforvaltning AS) til å øke jaktuttaket til rundt 300 elg i 2009".

Bestandskondisjonen vurderes i form av slaktevekter for kalver og ungdyr samt kalvraten (kalv per ku) og tvillingraten (kalv per kalvku). I tillegg til at en redusert elgtetthet vil være nødvendig for å oppnå de kommunale målsetningene om antall trafikkulykker, beiteskader og beitetrykk, vil en redusert elgtetthet gi grunnlag for en bedret bestandskondisjon hos elgen i Søndre Land.

Søndre Land Viltlag VestRådata fra "Sett elg". Disse finnes også på www.hjortevilt.no (ned til jaktlagsnivå)

Ar	Jaktinnsats Jeger- dagsverk	Sette dyr i antall							Skutte dyr i antall							Antall skjema
		Okse	Ku	Ku + 1 kalv	Ku + 2 kalver	Alle kalver	Ukjent	Sum	Okse kalv	Ku kalv	Okse 1½ år	Ku 1½ år	Eldre okse	Eldre ku	Sum	
1999	1843	160	151	144	4	169	112	740	39	32	17	21	49	69	227	18
2000	1690	146	151	120	2	131	93	643	29	21	12	17	29	39	147	18
2001	1521	144	94	123	5	137	96	599	25	24	9	12	31	43	144	18
2002	1623	129	80	99	8	126	112	554	19	19	18	7	26	33	122	18
2003	1542	91	74	87	2	101	61	416	18	14	9	10	25	21	97	18
2004	1411	95	74	79	1	85	42	376	12	5	13	3	10	12	55	17
2005	1332	116	65	57	16	93	42	389	9	11	7	5	14	9	55	17
2006	1273	112	76	60	15	100	50	413	13	14	7	9	22	17	82	17
2007	1446	145	84	69	17	106	46	467	17	17	6	8	24	21	93	17
2008	1478	133	94	86	7	105	51	476	16	12	9	13	31	20	101	17

"Indekser" fra sett elg. Disse finnes også på www.hjortevilt.no (ned til jaktlagsnivå)

Ar	Sett elg per jegerdagsve rk	Sett ku per okse	Sett kalv per ku	Sett kalv per kalvku	%ku m/kalv av alle kyr	% okse felt av sette okser	% kalv felt sette kalv	% ku felt av sette kyr	Antall skjema
1999	0,4	1,87	0,57	1,03	49,5	41,25	42,01	30,1	18
2000	0,38	1,87	0,48	1,02	44,69	28,08	38,17	20,51	18
2001	0,39	1,54	0,62	1,04	57,66	27,78	35,77	24,77	18
2002	0,34	1,45	0,67	1,07	57,22	34,11	30,16	21,39	18
2003	0,27	1,79	0,62	1,02	54,6	37,36	31,68	19,02	18
2004	0,27	1,62	0,55	1,01	51,95	24,21	20	9,74	17
2005	0,29	1,19	0,67	1,22	52,9	18,1	21,51	10,14	17
2006	0,32	1,35	0,66	1,2	49,67	25,89	27	17,22	17
2007	0,32	1,17	0,62	1,2	50,59	20,69	32,08	17,06	17
2008	0,32	1,41	0,56	1,08	49,73	30,08	26,67	17,65	17

Gjennomsnittlige slaktevekter for kalver og ungdyr:

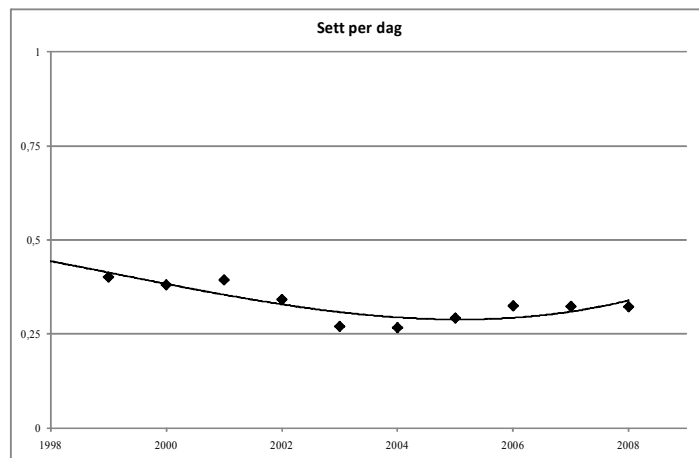
	1997	1998	1999	2000	2001	2002	2003	2004	2005	2006	2007	2008
Kalv	64	64	62	67	67		64	70	76	69	69	70
Åring	127	132	128	133	129		124	146	145	135	132	135

Hovedtall fra beitetakseringer:

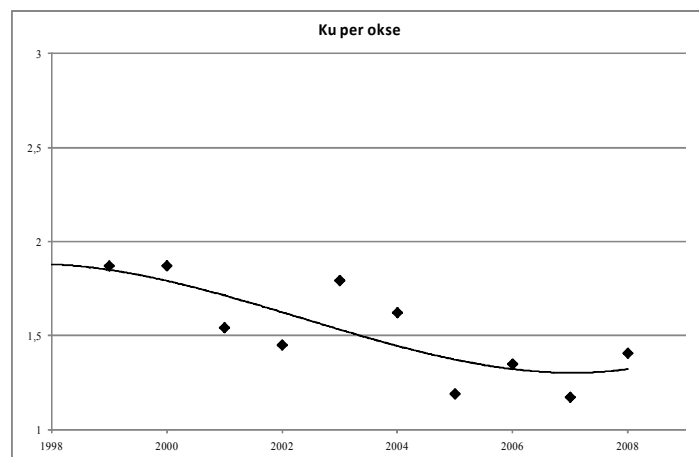
År	Møkk per daa	Furu			Bjørk			ROS			Antall bestand
		Antall per daa	Høyde (dm)	Uttaks %	Antall per daa	Høyde (dm)	Uttaks %	Antall per daa	Høyde (dm)	Uttaks %	
1998	15	60	11	38	82	11	49	84	6	60	85
2000	12	68		37	123		65	47		68	23
2001	15	63		35	117		55	43		63	25
2004	7	57		31			54			57	23
2006	0	31	12	30	301	13	18	50	7	31	24
2008	15	15	14	51	266	15	17	31	11	15	24

Figurer: Elgtetthet og kjønnsforhold.

For flere figurer/ bakgrunnsinformasjon vises det til ”Faun-Rapport 11-2009. Aldersregistrering og bestandsvurdering for elg på Søndre Land etter jakta 2008”.



Sett elg per dag i Søndre Land Viltlag Vest i perioden 1999-2008.



Ku per okse fra sett elg i Søndre Land Viltlag Vest i perioden 1999-2008.

Kommentarer

- Kalv- og tvillingrate fremdeles på lavere nivå enn målsetningen i bestandsplanen fra 2006-08. Det er observert rundt 0,6 kalv per ku og 15 % tvillingandel i perioden.
- Slaktevektene for kalver og ungdyr svært nær målsetningen i bestandsplanen. Rundt 70 kg for kalver og 135 kg for ungdyr.
- Tettheten vart klart redusert fram til 2003. De lave jaktuttakene i 2003-05 førte til økt elgtetthet. Jakttrykket økte noe i planperioden 2006-08, men det ser ikke ut til at det økte jakttrykket har ført til reduksjon av elgtettheten. Tettheten ser ut til å ha vært relativt stabil. Det er observert like i overkant av 0,3 elg per jegerdagsverk de siste tre årene.
- Der er en høy okseandel og stabilt mellom 1 og 1,5 ku per okse i følge ”sett elg”. Tilgangen på ”storokser” ser ut til å være god.
- Under beitetakseringen i 2008 ble det registrert en (svært) høy uttaksprosent (beitegrad) på furu, 51 %. Den registrerte tettheten av furu var imidlertid lav. Likevel ser det klart ut til at beitetrykket på furu ligger tydelig over gjeldende målsetning (30 %).
- Beitetrykket på bjørk låg på betydelig lavere nivå i årene 2006 og 08 sammenlignet med tidligere år.
- Selv om den gjennomsnittlige uttaksprosenten for ROS var svært lav i 2008 skyldes dette i all hovedsak svært høy tetthet av ROS på ett bestand.

Søndre Land Viltlag ØstRådata fra "Sett elg". Disse finnes også på www.hjortevilt.no (ned til jaktlagsnivå)

År	Jaktinnsats	Sette dyr i antall							Skutte dyr i antall							Antall skjema
		Jegerdagsverk	Okse	Ku	Ku + 1 kalv	Ku + 2 kalver	Alle kalver	Ukjent	Sum	Okse kalv	Ku kalv	Okse 1½ år	Ku 1½ år	Eldre okse	Eldre ku	
1999	1206	85	62	60	14	96	41	358	10	20	8	12	20	22	92	11
2000	1161	106	86	51	13	82	51	389	12	8	14	9	12	18	73	13
2001	1200	75	62	41	13	67	43	301	10	10	7	10	14	17	68	13
2002	988	69	68	49	9	67	40	302	9	14	6	5	16	17	67	13
2003	1051	80	58	54	6	69	33	300	10	10	11	6	16	14	67	13
2004	998	62	41	47	9	70	27	256	9	6	13	3	13	11	55	11
2005	1013	66	45	70	10	95	30	316	11	8	11	5	11	13	59	12
2006	1040	63	50	49	0	51	32	245	13	10	7	5	12	16	63	12
2007	1121	57	61	59	4	70	42	293	11	13	9	3	13	18	67	12
2008	1144	80	67	58	8	79	42	334	9	6	4	7	18	19	63	12

"Indekser" fra sett elg.

År	Sett elg per jegerdagsverk	Sett ku per okse	Sett kalv per ku	Sett kalv per kalvku	%ku m/kalv av alle kyr	% okse felt av sette okser	% kalv felt sette kalv	% ku felt av sette kyr	Antall skjema
1999	0,3	1,6	0,71	1,19	54	33	31	25	11
2000	0,34	1,42	0,55	1,2	43	25	24	18	13
2001	0,25	1,55	0,58	1,24	47	28	30	23	13
2002	0,31	1,83	0,53	1,16	46	32	34	17	13
2003	0,29	1,48	0,58	1,1	51	34	29	17	13
2004	0,26	1,56	0,72	1,16	58	42	21	14	11
2005	0,31	1,89	0,76	1,13	64	33	20	14	12
2006	0,24	1,57	0,52	1	49	30	45	21	12
2007	0,26	2,18	0,56	1,06	51	39	34	17	12
2008	0,29	1,66	0,59	1,12	50	28	19	20	12

Gjennomsnittlige slaktevekt for kalver og ungdyr:

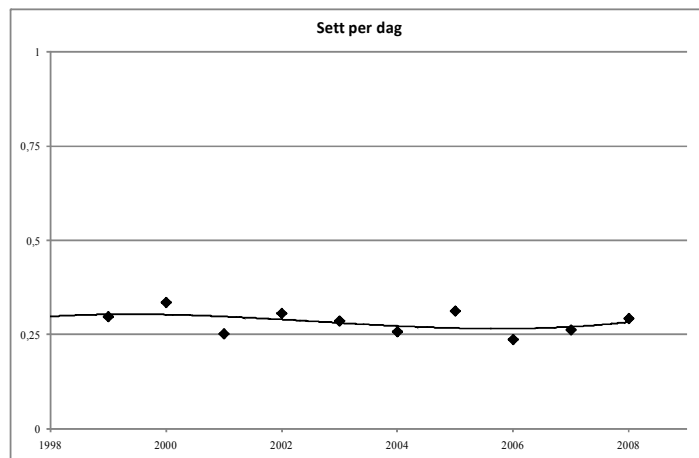
	1997	1998	1999	2000	2001	2002	2003	2004	2005	2006	2007	2008
Kalv	65	61	55	63	62		59	65	65	63	62	61
Åring	141	128	129	129	131		122	128	138	136	141	150

Hovedtall fra beitetakseringer.

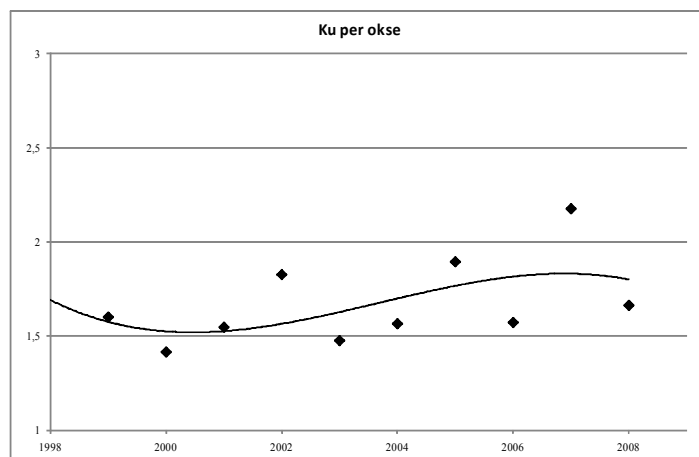
År	Møkk per daa	Furu			Bjork			ROS			Antall bestand
		Antall per daa	Høyde (dm)	Uttaks %	Antall per daa	Høyde (dm)	Uttaks %	Antall per daa	Høyde (dm)	Uttaks %	
1998	8	52	12	24	76	12	42	83	6	52	75
2000	7	47		46	125		44	39		47	18
2001	9	57		33	128		47	33		57	18
2004	4	40		33			39			40	17
2006	0	41	13	50	288	17	17	71	14	41	19
2008	13	54	13	41	280	18	8	60	13	54	19

Figurer: Elgtetthet og kjønnsforhold.

For flere figurer/ bakgrunnsinformasjon vises det til ”Faun-Rapport 11-2009. Aldersregistrering og bestandsvurdering for elg på Søndre Land etter jakta 2008”.



Sett elg per dag i Søndre Land Viltlag Øst i perioden 1999-2008.



Ku per okse fra sett elg i Søndre Land Viltlag Øst i perioden 1999-2008.

Kommentarer

- Kalv- og tvillingrate fremdeles på lavere nivå enn målsetningen i bestandsplanen fra 2006-08. Det er observert rundt 0,55 kalv per ku og 5 % tvillingandel i perioden.
- Slaktevektene for kalver og ungdyr svært nær målsetningen i bestandsplanen. Særlig høye vekter for ungdyr! Mellom 60 og 65 kg for kalv i gjennomsnitt og over 140 kg i gjennomsnitt for ungdyr.
- Tettheten ser ut til å ha vært relativt stabil i en lang periode. Det er observert mellom 0,25 og 0,3 elg per jegerdagsverk de siste tre årene. Der er betydelige forskjeller innenfor området med hensyn til elgtettheten.
- Der er en okseandel mellom 1,5 og 2 ku per okse i følge ”sett elg”. Talla indikerer at okseandelen har blitt noe lavere de senere årene.
- Under beitetakseringen i 2008 ble det registrert en høy uttaksprosent (beitegrad) på furu, 41 %. Det ser klart ut til at beitetrykket på furu ligger tydelig over gjeldende målsetning (30 %).
- Beitetrykket på bjørk låg på betydelig lavere nivå i årene 2006 og 08 sammenlignet med tidligere år og var nede i 8 % (uttaksprosent) i 2008.
- ROS ble beitet 54 %, men hadde relativt brukbart gjennomsnittshøyde, 13 dm.

4. Målsetting for planperioden

Kommunale målsetninger

Formannskapet i Søndre Land kommune har fastsatt mål for hjorteviltforvaltningen i Søndre Land kommune den 30.04.2009. For elg gjelder følgende tallfestede mål:

- *Mål for slaktevektene er 70 kg for kalv og 140 kg for årringer i gjennomsnitt for begge kjønn og for hvert av valdene.*
- *Mål for tvillingandelen er 25% (1,25 kalv per kalvku) og for kalvraten er 70% (0,7 kalv per ku)*
- *Beiteutnyttelsen skal ikke overstige 40 % av siste års skuddproduksjon på prefererte beitearter (ROS) i noen vald.*
- *Beiteutnyttelsen på kommersielt viktige treslag i skogbruksnæringen skal ikke overstige 30 % av siste års kvistproduksjon i noen vald.*

Der er også knyttet målsetninger til antall trafikkulykker med elg (under 5 stk per år for hele kommunen). Virkemiddelet man vil benytte for å nå målsetningene er å regulere elgtettheten. For å nå målsetningene er det satt en grense for hvor høy elgtetthet som aksepteres. Grensen er satt ved en elgtetthet som tilsvarer 0,25 elg observert per jegerdag.

Søndre Land Viltlag sine mål

Hovedmål:

- 1) *Etablere en god bestandskondisjon gjennom en klart definert og enkelt kontrollerbar avskytningsplan.*
- 2) *Gjennomføre de nødvendige tiltak for å sikre at man har god kontroll på elgbestandens størrelse og sammensetning, samt områdets bærenivå.*

Delmål:

Mål som er identiske med de kommunale målsetningene:

- *Stabilisere kalv per kalvku på minst 1,25.*
- *Stabile kalvvekter på over 70 kg i snitt og stabile ungdyrvekter på over 140 kg i snitt.*
- *Kalv per ku skal økes til over 0,7 kalv per ku (etter sett elg) i løpet av perioden.*
- *Beiteutnyttelse skal ikke overstige 40 % av siste års skuddproduksjon på aktuelle beitearter inkludert ROS.*
- *Beiteutnyttelsen på kommersielt viktige treslag i skogbruksnæringa skal ikke overstige 30 % av siste års kvistproduksjon i noen vald.*

Spesifikke mål for Søndre Land Viltlag

- *Sikre en god tilgang på høstbare "storokser" i bestanden. Man skal over tid kunne høste minst 4 okser årlig med slaktevekt over 270 kg.*
- *Opprettholde et enkelt avskytingsregime. Den enkelte jeger skal under jaktutøvelsen aldri være i tvil om et dyr som observeres er "tillatt skutt" eller ikke.*
- *Bidra til å skaffe oversikt over i hvilken grad flått og hjortelusflue er utbredt i elgbestanden.*

5. Virkemidler

Generelle virkemidler

- Gjennom avskytingen (spesifisert i eget avsnitt) bidra til å redusere elgtettheten til et nivå under 0,25 elg observert per jegerdag både på øst- og vestsiden (tilsvarende kommunale retningslinjer).
- Gjennomføre beitetaksering minst 1 gang i løpet av planperioden. Denne ønskes koordinert med Fluberg Vest Driftsplanområde og Fluberg Øst Driftsplanområde.
- Holde en bestandsstruktur med rundt 1,5 ku per okse for å sikre en god tilgang på "storokser".
- Legge opp en avskytingsprofil med inndeling av dyr i grupper som er enkelt identifiserbare (kalv, ku og okse).
- Fortsette med et prissystem som stimulerer til at jegerne tar ut de minst produktive dyra.
- Kontrollere alder på de skutte elgene (tannsnitt).
- Videreføre jakttoppsynet for hele bestandsplanområdet.
- Innhente opplysninger om flått/ hjortelusflue fra jegerkorpset og registrere disse på www.flattogflue.no.

Prissystem:

Prisene gitt under gjelder i 2009. Prissettinga i 2010-11 skal følge samme system og sikre at det lønner seg å skyte ungdyr/ mindreverdige eldre dyr.

Priser for jakta 2009:

	A	B	C
Okse m. 9 spir el. Mer:	kr. 3900,-	kr. 465,-*	kr. 13 700,-
Okse m. inntil 8 spir:	kr. 3900,-	kr. 465,-*	kr. 10 100,-
Ku 2,5 år eller eldre:	kr. 3900,-	kr. 465,-*	kr. 7 600,-
Ungdyr, 1 ½ år**:	kr. 3900,-	kr. 465,-*	kr. 4 800,-
Kalv**:	kr. 3900,-	kr. 270,-*	kr. 0

*Prisen fra 2008 er oppgitt.

**Eldre elg med slaktevekt under 150 kg faktureres som ungdyr, ungdyr under 100 kg faktureres som kalv og kalv under 45 kg faktureres bare med kommunal fellingsavgift og ny kalv tildeles.

A: Fellingsavgift/ grunnavgift til Søndre Land Viltlag (inkl mva).

B: Fellingsavgift til Søndre Land kommune (avgiftsfritt)

C: Sluttavgift til Søndre Land Viltlag (inkl. mva).

A innkreves ved tildeling, B-C innkreves etter jaktas slutt.

Prisene kan reguleres på årsmøtet i Viltlaget.

Avskytning

Avskytningsprofilen er gjort enkel. Vi vurderer det ikke som noen fare at jegerne skal spekulere i å slippe forbi "smådyr" av hensyn til kjøttutbyttet. Dette har to årsaker. For det første vil kvotene for det enkelte jaktfelt være såpass krevende å fylle i seg selv at jegerne ikke "har råd" til å slippe forbi "tillatte dyr". I tillegg vil prissystemet stimulere til at "smådyr" er attraktive jaktobjekter.

Vi ønsker å tilpasse elgtettheten til under 0,25 elg observert per jegerdag både på øst- og vestsiden. Av den grunn er det lagt opp til en tvungen høy avskyting på vestsiden i 2009, siden tettheten her ligger på et høyere nivå. For 2010 og 11 er der lagt inn noe større slingringsmonn i minimumsavskytingen slik at jaktpresset kan reduseres noe dersom jaktuttaket i 2009 viser seg å gi markant tetthetsreduksjon. Dersom man ikke ser markant tetthetsreduksjon som følge av jaktuttaket i 2009 vil vi legge opp til avskyting opp mot "maks-avskytingen" i 2010 og 2011. Dersom vi ser en økning i kalvproduksjonen, noe vi håper på og har som målsetning, vil vi og legge opp til en høyere avskyting for å unngå økning i elgtettheten i denne planperioden.

Jaktuttakene på østsiden er noe jevnere lagt opp siden man her har hatt en jevnere, og noe lavere tetthet målt som "sett per dag". Der er lagt noe mer vekt på å være forsiktig med oksene. Som for vestsiden vil man øke jaktuttakene opp mot "maksnivåene" dersom man ser at kalvproduksjonen øker.

Søndre Land Viltlag Vest. Avskytningsplan for perioden 2009-2011. Fordelt med minimumstall og maksimumstall for kyr (alle kyr unntatt kalv), okser (alle okser unntatt kalv) og kalver.

År	Ku		Okse		Kalv		Sum	
	Minst	Maks	Minst	Maks	Minst	Maks	Minst	Maks
2009	45	55	60	70	35	45	140	170
2010	40	60	45	70	25	35	110	165
2011	35	60	40	70	25	35	100	165
Sum	120	175	145	210	85	115	350	500

Søndre Land Viltlag Øst. Avskytningsplan for perioden 2009-2011. Fordelt med minimumstall og maksimumstall for kyr (alle kyr unntatt kalv), okser (alle okser unntatt kalv) og kalver.

År	Ku		Okse		Kalv		Sum	
	Minst	Maks	Minst	Maks	Minst	Maks	Minst	Maks
2009	30	40	25	35	15	30	70	105
2010	25	40	20	35	15	30	60	105
2011	25	40	20	35	15	30	60	105
Sum	80	120	65	105	45	90	190	315

Dette tilsier en tildeling på 815 dyr fordelt på perioden 2009-2011.

Tildeling av elg til sonene

I utgangspunktet tildeles antall elg til sonene ut fra tellende areal (jamfør pkt. 1). Ved tildeling av kvote til sonene kan styret i Viltlaget fravike tildelingen etter areal dersom det tydelig kommer frem at der er store lokale forskjeller i elgtetthet.

Erfaringsmessig vil ikke fellingsprosenten komme opp mot 100 %. Alle 815 dyr blir tildelt for hele perioden. Dette gir anledning til å dele ut et større antall dyr til sonene de første åra i perioden, for å sikre et tilstrekkelig antall felte elg selv ved en lavere fellingsprosent. Normalt skal det enkelte jaktfelt tildeles en kvote det enkelte år slik at summen av antall tildelte dyr overstiger det planlagte uttaket med ca. 20 %.

Veierutiner og rapportering

- Voksen (eldre) elg med slaktevekt under 150 kg, kalv under 45 kg og ungdyr under 100 kg kan veies av kontrollør ved stikkprøver.
- Fratrekk for veging samme dag 3 %, dagen etter 2 %, to dager etter 1 % og deretter ingen fratrekk
- Alle fellinger av dyr skal varsles Viltlagets kontrollører samme dag.
- Alle hoder skal forevises kontrolløren, også kalv under 45 kg. Fremtennene skal taes ut, renses og samles inn i tannkonvolutter for alle voksne dyr.
- Det samles inn en ”tannkonvolutt” med opplysninger for hvert felte dyr.
- Jaktleder er ansvarlig ovenfor Søndre Land Viltlag når det gjelder feilskyting og betaling av gebyrer for dette.
- Bestandsplanutvalget sørger for kontrollører på øst- og vestsida av Randsfjorden.

Reaksjoner ved feilskyting

Ved grove feilskytinger blir det tildelt kalv istedenfor voksent dyr ved neste års tildeling. Med grov feilskyting menes for eksempel voksent dyr istedenfor kalv, eller feil kjønn av voksent dyr.

Kontroll og oppsyn

Det skal til en hver tid være kontrollører på øst- og vestsida som foretar stikkprøvekontroll av felte dyr.

Jaktavtaler og jegerkontrakter

Jaktavtale mellom jaktlag og rettighetshavere skal foreligge skriftlig før jakta starter. For å oppnå en mer effektiv jakt og ønsket avskyting vil styret i Søndre Land Viltlag stimulere til bruk av samjakt mellom jaktfelt som har felles grenser.

6. Godkjenning

Bestandsplanen er godkjent:

sted

dato

For Søndre Land kommune