

Bestandsplan for elg og hjort 2022-2026

Søndre Land Viltlag bestandsplanområde

Utarbeidet i samarbeid med Faun Naturforvaltning AS



Innhold

Bestandsplanens avgrensning og størrelse.....	3
Planperiode.....	4
Kunnskapsgrunnlag.....	4
Bestandssituasjon for elg i Søndre Land Viltlag Øst (SLØ).....	7
Bestandssituasjon for elg i Søndre Land Viltlag Vest (SLV).....	11
Søndre Land Viltlag Vest.....	13
Måloppnåelse sist planperiode.....	14
Søndre Land Viltlag Øst.....	14
Søndre Land Viltlag Vest.....	15
Mål for planperioden 2022-2026.....	15
Virkemidler.....	16
Planlagt uttak.....	16
Tildeling av elg til sonene.....	17
Bestandssituasjon Hjort.....	17
Søndre Land kommune.....	17
Søndre Land Viltlag.....	17
Mål for planperioden 2017-2021.....	18
Virkemidler.....	18
Planlagt uttak.....	18
Kontroll og rapporteringsrutiner for elg og hjort.....	18
Reaksjoner ved feilskyting.....	19
Jaktavtaler og jegerkontrakter.....	19
Godkjenning.....	20

Bestandsplanens avgrensning og størrelse

Bestandsplanen omfatter Søndre Land Viltlag sitt område i Søndre Land kommune på øst og vestsiden av Randsfjorden. Arealet er fordelt med 177 370 daa på østsida og 240 300 daa på vestsida. Total disponerer viltlaget 415 800 daa tellende areal (Tabell 1).

Tabell 1. *Oversikt over Søndre Land Viltlag med tellende areal på øst- og vestsida Randsfjorden fordelt på soner/jaktfelt.*

Østsiden:	HVR-nr.:	Sone nr.:	Areal (daa)	% av areal
	0536J0002	SLV 001	11 000	2,6 %
	0536J0003	SLV 002	13 500	3,2 %
	0536J0005	SLV 003	17 500	4,2 %
	0536J0006	SLV 004	19 000	4,6 %
	0536J0007	SLV 005	10 300	2,5 %
	0536J0008	SLV 006	16 000	3,8 %
	0536J0009	SLV 007A	8 500	2,0 %
	0536J0010	SLV 008A	14 500	3,5 %
	0536J0011	SLV 008B	5 000	1,2 %
	0536J0012	SLV 009	18 000	4,3 %
	0536J0013	SLV 010	22 000	5,3 %
	0536J0014	SLV 011A	16 500	4,0 %
	0536J0033	Nordre Hov og Lausgarda	5 570	0,9 %
Sum Øst:			175 500	42,2 %
Vestsiden:	0536J0015	SLV 012	15 000	3,6 %
	0536J0016	SLV 013	13 000	3,1 %
	0536J0017	SLV 014	18 500	4,4 %
	0536J0018	SLV 015	17 500	4,2 %
	0536J0019	SLV 016A	8 000	1,9 %
	0536J0020	SLV 016B	9 000	2,2 %
	0536J0021	SLV 017	16 500	4,0 %
	0536J0022	SLV 018	15 500	3,7 %
	0536J0023	SLV 019	15 500	3,7 %
	0536J0024	SLV 020	14 000	3,4 %
	0536J0025	SLV 021	17 000	4,1 %
	0536J0026	SLV 022/23	29 000	7,0 %
	0536J0027	SLV 024	20 800	5,0 %
	0536J0028	SLV 025A	7 500	1,8 %
	0536J0029	SLV 025B	7 500	1,8 %
	0536J0030	SLV 026A	8 000	1,9 %
	0536J0031	SLV 026B	8 000	1,9 %
Sum Vest:			240 300	57,8 %
Sum planområde:			415 800	100 %

Planperiode

Planen gjelder for femårsperioden 2022 – 2026.

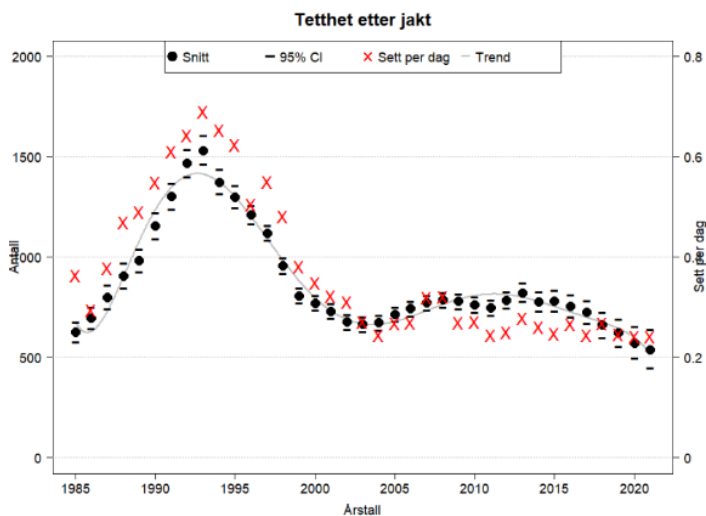
Kunnskapsgrunnlag

Kunnskapsgrunnlaget er i tillegg til lokalkunnskap hentet fra www.hjorteviltregisteret.no og www.ssb.no samt basert på tidligere bestandsvurderinger og beitetakseringer.

Bestandssituasjon for elg i Søndre Land

Det er i en rekke år utarbeidet bestandsvurderingsrapporter for elg i Søndre Land kommune, senest etter jakta 2021¹. Høydepunktene (Figur 3) som gjelder for utviklingen i Søndre Land kommune totalt sett er:

- Det er beregnet en elgbestand på om lag 540 dyr i Søndre Land etter jakt 2021, tilsvarende 0,9 elg per km² tellende elgareal.
- Det ble felt 1246 elg i Søndre Land de siste fem årene, 228 i 2021.
- Det ble sett 0,24 elg per jegerdag i 2021, litt under snittet for femårsperioden som var 0,25. Felt per dag viser en nedgang i femårsperioden og var 0,048 i 2021.
- Observert kjønnsforhold har vært nær stabilt siden 2012 og var etter jakta 2021 på 1,76.
- Kalveproduksjonen har holdt seg relativt stabil lenge, men med bunnivå i 2018 hvor tørkesommeren antas være viktig påvirkningsfaktor. Observert kalv- og tvillingrate var på hhv. 0,59 og 1,06 i 2021.
- Gjennomsnittlige slaktevekter på kalv- og ungdyr var i 2021 på hhv. 62 og 130 kg. Utviklingen i slaktevekter for både kalv og ungdyr har hatt en svakt negativ utvikling mot slutten av perioden, men ungdyrvektene gikk noe opp igjen siste året.
- For å stoppe negativ utvikling i bestandskondisjon og oppnå et bærekraftig beitetrykk anbefales en bestandsreduksjon i Søndre Land. For å oppnå dette bør det som minimum felles 220 elg i 2022.

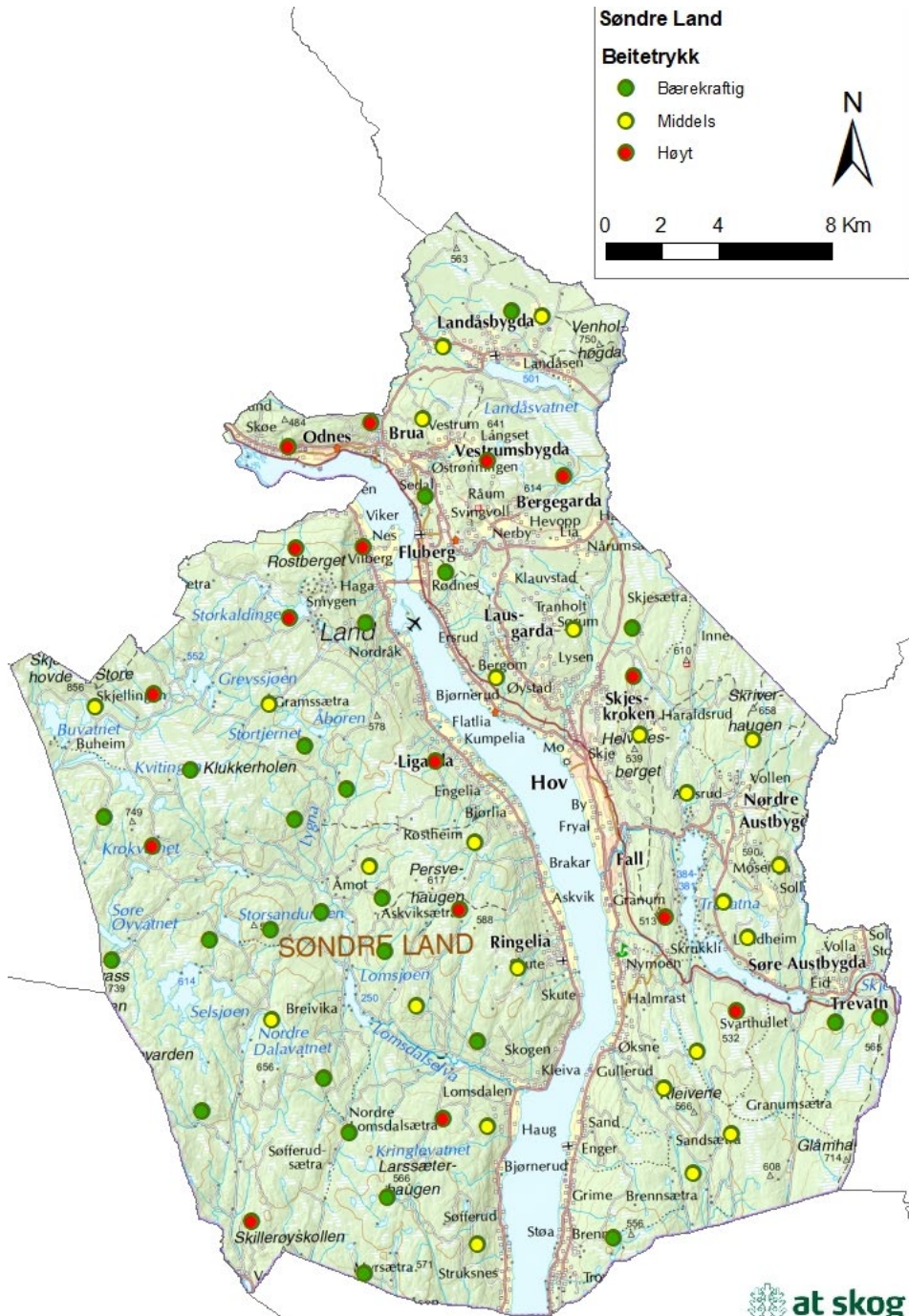


Figur 1 Beregnet elgtetthet (\pm 95 % konfidensintervall) etter jakt i Søndre Land i perioden 1985-2021 med svarte prikker (verdier på venstre loddrette akse). Sett per dag med røde kryss (verdier på høyre loddrette akse).

¹ Engh, A. & Roer, R. Bestandsvurdering av elg i Søndre Land etter jakta 2021. Faunrapport R014-2022.

Beitesituasjonen i Søndre Land

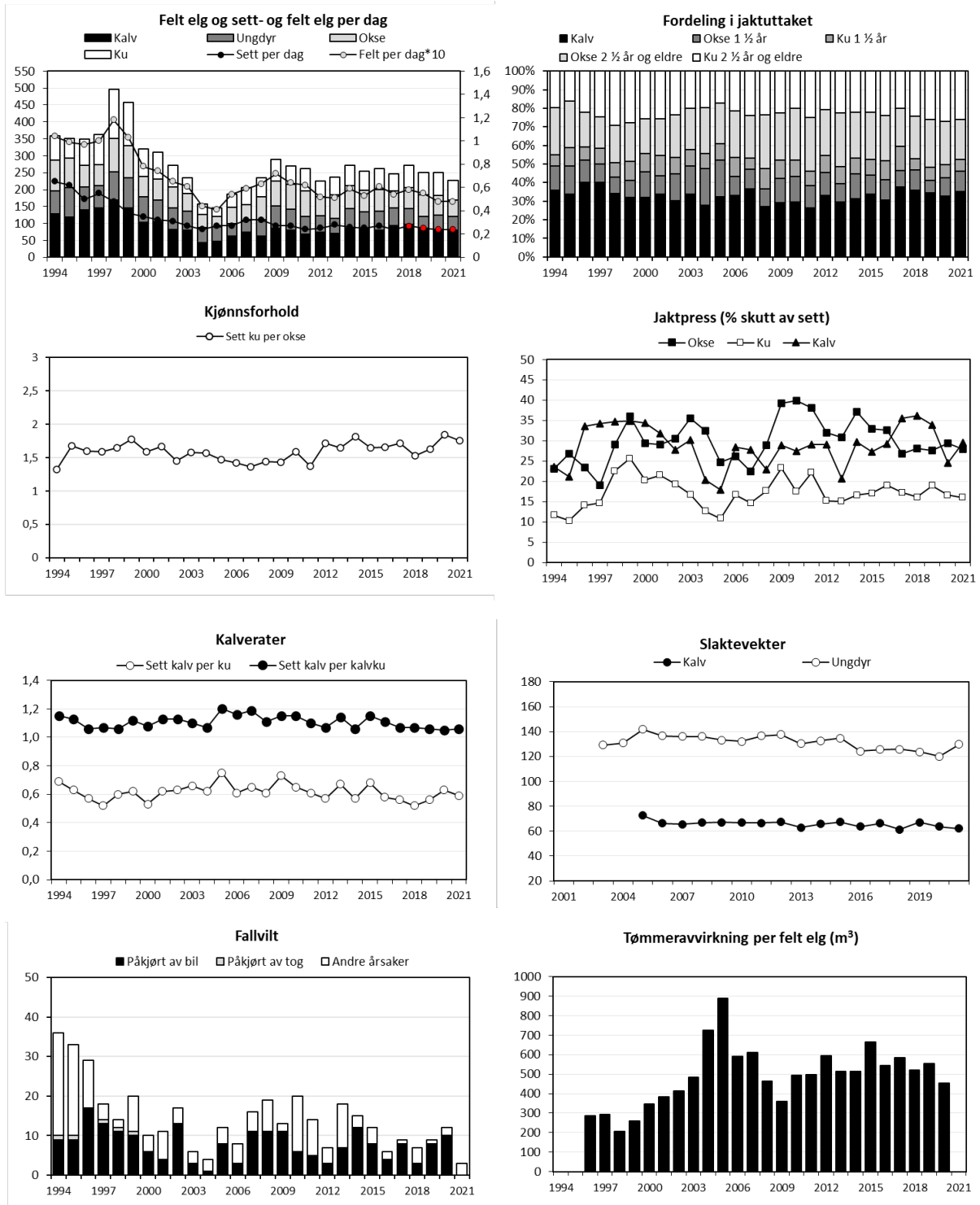
Det vises til «Elgbeitetaksering i Søndre Land 2021»² for detaljert oversikt over beitesituasjonen i kommunen. Etter vinteren 2020/2021 lå uttaksprosenten på 40 % for furu og 52% for ROS. Samlet beitetrykk ble vurdert til moderat i 2021-taksten, til tross for at både furu og ROS-artene oversteg 35% «bærekraftgrensa» siden beitetrykket på både ROS-artene og bjørk var på god vei ned og det ble antatt at økningen for furu var en tilfeldig økning (Figur 2).



Figur 2 Beitetrykk for takserte bestand i 2021. Beitetrykket er satt til «høyt» dersom minst to av indikatorartene (furu, bjørk eller ROS) er overbeita (røde sirkler), dvs. har en uttaksprosent over 35%, «middels» dersom en av indikatorene (furu, bjørk eller ROS) er overbeita (gule sirkler), og «bærekraftig» dersom ingen av indikatorartene (furu, bjørk og ROS) har uttaksprosent over 35 % (grønne sirkler).

² Engh, A. og Meland, M. 2021 Elgbeitetaksering i Søndre Land 2021. Faun rapport R014-2021. Faun Naturforvaltning.

Bestandsplan for Søndre Land Viltlag bestandsplanområde 2022-2026



Figur 3 Felte elg samt sett og felt elg per jegerdag*10 (øvre venstre delfigur), felte elg fordelt på alder og kjønn (øvre høyre delfigur), kjønnsforhold (nest øverste venstre delfigur), jaktpress («skutt av sett», nest øverste høyre delfigur), kalvrater (nest nederste venstre delfigur), gjennomsnittlige slaktevekter (nest nederste høyre delfigur), fallvilt (nedre venstre delfigur) og tømmeravvirkning per felt elg (m³). Tall hentet fra www.hjorteviltregisteret.no og www.ssb.no.

Bestandssituasjon for elg i Søndre Land Viltlag Øst (SLØ)**2021**

Antall jegerdager	1249
Antall elgobservasjoner	331

Bestandsutvikling

Det ble felt 52 elg i 2021, en økning på 4 dyr fra året før. De felte dyrene fordelte seg på 22 kalver, 15 okser og 15 kyr. Det ble felt 1 okse og 1 kyr mindre enn planlagt minimumsutttak for 2021 fra gjeldene avskyttingsplan. Utviklingen i sett og felt elg per dag, tyder på en økende elgtetthet. I 2021 ble det sett 0,27 elg per jegerdag, og det ble felt 0,04 elg per jegerdag (Figur «SLØ», øvre venstre figur). De siste 5 årene er det skutt til sammen 233 elg, 8 dyr mer enn hva som ble satt som minimumstall for planperioden 2017-2021. Det ble felt til sammen 67 kyr i perioden hhv. 6 dyr mindre enn minimumstallet. For okser er det felt 73 dyr, 3 færre enn minimumstallet. For kalv er det felt 93 dyr, 17 dyr over minimum (maks 110).

Jaktpress

Jaktpresset i 2021, målt etter andelen skutt av sett dyr steg noe for kalver, mens det var nær uforandret for okser og kyr fra 2020. I 2021 var jaktpresset på okse, ku og kalv på hhv. 17%, 12% og 25% (Figur «SLØ», midtre høyre del).

Kjønnsforhold

Over tid har det vært årlige variasjoner i kjønnsforholdet. En trend de siste 5-6 årene er at variasjonen blir mindre. Faktisk er snittet for sett ku per okse på 1,6 om man ser på siste 5 år, siste 11 år, eller for hele perioden fra 1999-2021. I 2021 ble det observert 1,4 ku per okse, en nedgang fra 1,7 i 2020 (Figur «SLØ», midtre venstre del).

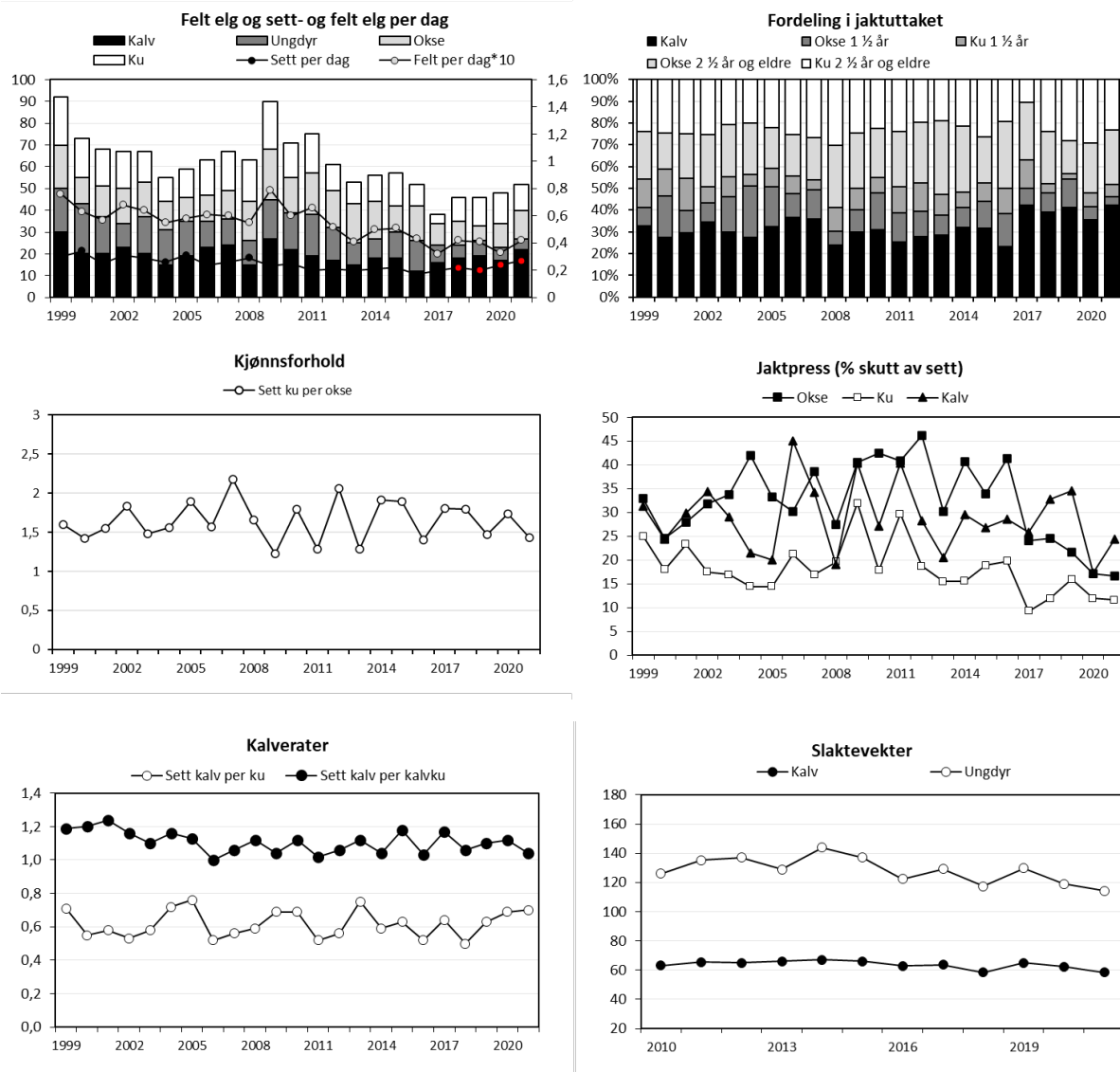
Bestandskondisjon

I 2021 var kalve- og tvillingraten på hhv. 0,70 og 1,04 (Figur «SLØ», nedre venstre delfigur). Slaktevektene var for kalv og ungdyr på hhv. 58 kg (n=9) og 114 kg (n=3) (Figur «SLØ», nedre høyre delfigur). Dette er bunnotering for ungdyr, men det gjøres oppmerksom på at vektene er fra kun 3 dyr. Kalvevektene tangerer bunnoteringen fra 2018. Snittet for kalvevekter de siste 5 årene er til sammenligning 62 kg.

Anbefaling fra bestandsvurderingsrapporten

Sett og felt indeksene sammenholdt med fellingstall indikerer en svak økning i elgtetthet. Det var også en økning i beitetrykk for ROS-artene og furu ved siste beitetakst i 2021. Det anbefales med bakgrunn i dette en økning i uttaket for 2022 til om lag 66 elg. En relativt god kalverate i 2021 tilsier at dette er nødvendig for å hindre vekst i bestanden. Gjennom ny planperiode bør bestanden reduseres noe for å oppnå et bærekraftig beitetrykk.

Bestandsplan for Søndre Land Viltlag bestandsplanområde 2022-2026



Figur «SLØ» Felte elg, sett elg per jegerdag, samt felt elg per dag*10 (øvre venstre delfigur), felte elg fordelt på alder og kjønn (øvre høyre delfigur), sett ku per okse (midtre venstre delfigur), jaktpress («skutt av sett», midtre høyre delfigur), kalvrater (nedre venstre delfigur), samt gjennomsnittlige slaktevekter for kalv og ungdyr (nederste høyre delfigur) i «SLØ» i perioden 1999-2021. Slaktevektene er for 2010-2021. Tall hentet fra www.hjorteviltregisteret.no og Fauns database (slaktevekter).

Bestandsplan for Søndre Land Viltlag bestandsplanområde 2022-2026

Rådata for sett- og felt elg fra SLØ er hentet fra Hjorteviltregisteret (Tabell 2 og 3). Slaktevekter for kalv og ungdyr er hentet fra tannkonvolutter innlevert Faun (Tabell 4).

Tabell 2. Rådata fra «sett-elg» for Søndre Land Viltlag Øst fra Hjorteviltregisteret.

Årstall	Sette elg								Felte elg							Antall skjema
	Jegerdager	Okse	Ku u. kalv	Ku m. 1 kalv	Ku m. 2 kalv	Kalver	Ukjent	Sum	Oksekalv	Kukalv	Okse 1,5 år	Ku 1,5 år	Eldre Okse	Eldre ku	Sum	
1999	1206	85	62	60	14	96	41	358	10	20	8	12	20	22	92	11
2000	1161	106	86	51	13	82	51	389	12	8	14	9	12	18	73	13
2001	1200	75	62	41	13	67	43	301	10	10	7	10	14	17	68	13
2002	988	69	68	49	9	67	40	302	9	14	6	5	16	17	67	13
2003	1051	80	58	54	6	69	33	300	10	10	11	6	16	14	67	13
2004	998	62	41	47	9	70	27	256	9	6	13	3	13	11	55	11
2005	1013	66	45	70	10	95	30	316	11	8	11	5	11	13	59	12
2006	1040	63	50	49	0	51	32	245	13	10	7	5	12	16	63	12
2007	1121	57	61	59	4	70	42	293	11	13	9	3	13	18	67	12
2008	1144	80	67	58	8	79	42	334	9	6	4	7	18	19	63	12
2009	1135	79	42	53	2	67	17	260	14	13	9	9	23	22	90	12
2010	1181	66	52	58	8	81	26	291	8	14	12	5	16	16	71	12
2011	1135	71	47	43	1	47	19	228	11	8	10	9	19	18	75	12
2012	1176	52	55	49	3	60	32	251	11	6	7	8	17	12	61	12
2013	1305	76	38	52	7	73	21	267	9	6	5	5	18	10	53	12
2014	1119	54	49	52	2	61	20	238	8	10	5	4	17	12	56	12
2015	1123	56	50	46	10	67	20	249	9	9	7	5	12	15	57	12
2016	1219	58	41	39	1	42	27	208	5	7	8	6	16	10	52	12
2017	1186	54	45	43	9	62	21	234	9	7	3	5	10	4	38	13
2018	1099	61	59	47	3	55	19	244	9	9	4	2	11	11	46	13
2019	1131	60	39	44	5	55	24	227	10	9	6	1	7	13	46	13
2020	1463	82	65	69	9	98	30	353	7	10	3	3	11	14	48	14
2021	1249	90	50	76	3	90	22	331	11	11	2	3	13	12	52	14
Elg-Areal: 177370 daa Areal per felte elg i 2021: 3411 daa																

Tabell 3. Indeks for «sett-elg» for Søndre Land Viltlag Øst fra Hjorteviltregisteret.

Årstall	Sette elg indeks								
	Sett pr. dag	Sett ku pr. okse	Sett kalv pr. ku	Sett kalv pr. kalvku	% ku m. kalv	Skutt av sett okse %	Skutt av sett ku %	Skutt av sett kalv %	Antall skjema
1999	0,3	1,6	0,71	1,19	54	33	25	31	11
2000	0,34	1,42	0,55	1,2	43	25	18	24	13
2001	0,25	1,55	0,58	1,24	47	28	23	30	13
2002	0,31	1,83	0,53	1,16	46	32	17	34	13
2003	0,29	1,48	0,58	1,1	51	34	17	29	13
2004	0,26	1,56	0,72	1,16	58	42	14	21	11
2005	0,31	1,89	0,76	1,13	64	33	14	20	12
2006	0,24	1,57	0,52	1	49	30	21	45	12
2007	0,26	2,18	0,56	1,06	51	39	17	34	12
2008	0,29	1,66	0,59	1,12	50	28	20	19	12
2009	0,23	1,23	0,69	1,04	57	41	32	40	12
2010	0,25	1,79	0,69	1,12	56	42	18	27	12
2011	0,2	1,28	0,52	1,02	48	41	30	40	12
2012	0,21	2,06	0,56	1,06	49	46	19	28	12
2013	0,2	1,28	0,75	1,12	61	30	15	21	12
2014	0,21	1,91	0,59	1,04	52	41	16	30	12
2015	0,22	1,89	0,63	1,18	53	34	19	27	12
2016	0,17	1,4	0,52	1,03	49	41	20	29	12
2017	0,2	1,8	0,64	1,17	54	24	9	26	13
2018	0,22	1,79	0,5	1,06	46	25	12	33	13
2019	0,2	1,47	0,63	1,1	56	22	16	35	13
2020	0,24	1,74	0,69	1,12	55	17	12	17	14
2021	0,27	1,43	0,7	1,04	61	17	12	24	14

Bestandsplan for Søndre Land Viltlag bestandsplanområde 2022-2026

Tabell 4. Gjennomsnittlige slaktevekter for kalv og ungdyr i Søndre Land Viltlag Øst.

	1999	2000	2001	2002	2003	2004	2005	2006	2007	2008	2009	2010	2011	2012	2013	2014	2015	2016	2017	2018	2019	2020	2021
Kalv	55	63	62		59	65	65	63	62	61	66	63	65	65	66	67	66	63	64	58	65	62	58
Ungdyr	129	129	131		122	128	138	136	141	150	133	126	135	137	129	144	137	123	129	118	130	119	114

Tabell 5. Hovedtall fra beitetaksringer i Søndre Land Viltlag Øst.

År	Møkk per daa	Furu			Bjørk			ROS			Gran			Antall bestand
		Antall per daa	Høyde (dm)	Uttak (%)	Antall per daa	Høyde (dm)	Uttak (%)	Antall per daa	Høyde (dm)	Uttak (%)	Antall per daa	Høyde (dm)	Uttak (%)	
1998	8	52	12	24	76	12	42	83	6	52				75
2000	7	47		46	125		44	39		47				18
2001	9	63		33	128		47	33		57				18
2004	4	57		33			39			40				17
2006		76	13	50	288	17	17	71	14	41	1	9	19	19
2008	13	57	13	41	280	18	8	60	13	54				19
2011	9	67	15	43	185	21	13	51	12	60	132	19	1	19
2013	2	46	12	22	136	19	12	45	13	29				19
2015	12	97	10	28	140	13	33	61	10	74				26
2018	5	69	11	27	282	13	16	68	7	58				19
2021	9	49	12	49	326	15	16	35	9	63				19

Bestandssituasjon for elg i Søndre Land Viltlag Vest (SLV)**2021**

Antall jegerdager	1913
Antall elgobservasjoner	366

Bestandsutvikling

Det ble felt 95 elg i 2021, en nedgang på 12 dyr fra året før. De felte dyrene fordelte seg på 34 kalver, 30 okser og 31 kyr. Det ble felt 3 okser og 3 kyr mindre enn planlagt minimumsuttak for 2021 fra gjeldene avskytningsplan. Utviklingen i sett og felt per dag, tyder på en svak nedgang i elgtetthet. I 2021 ble det sett 0,19 elg per jegerdag, og det ble felt 0,05 elg per jegerdag (Figur «SLV», øvre venstre figur). De siste 5 årene er det til sammen skutt 573 elg, tre dyr mer enn oppsatt minimum i avskytningsplanen for 2017-2021. Det ble skutt til sammen 187 kyr i 5 årsperioden. Det er 10 kyr mindre enn minimumstallet fra planen. For okser ble det felt 163 dyr, 21 færre enn minimumstallet. Av kalv ble det skutt til sammen 223 dyr, 1 dyr under makstallet for planperioden (maks 224).

Jaktpress

Jaktpresset i 2021, målt etter andelen skutt av sett dyr, steg noe for alle kategoriene fra 2020. I 2021 var jaktpresset på okse, ku og kalv på hhv. 41%, 20% og 43% (Figur «SLV», midtre høyre del).

Kjønnsforhold

Trenden i observert kjønnsforhold fra sett elg viser at andelen okser er redusert de siste årene. I 2021 ble det sett 2,15 ku per okse. Fra et relativt jevnt kjønnsforhold mellom 1 til 1,5 ku sett per okse på starten av 2000-tallet, har kjønnsforholdet gradvis blitt skeivere frem mot 2021 (Figur «SLV», midtre venstre del).

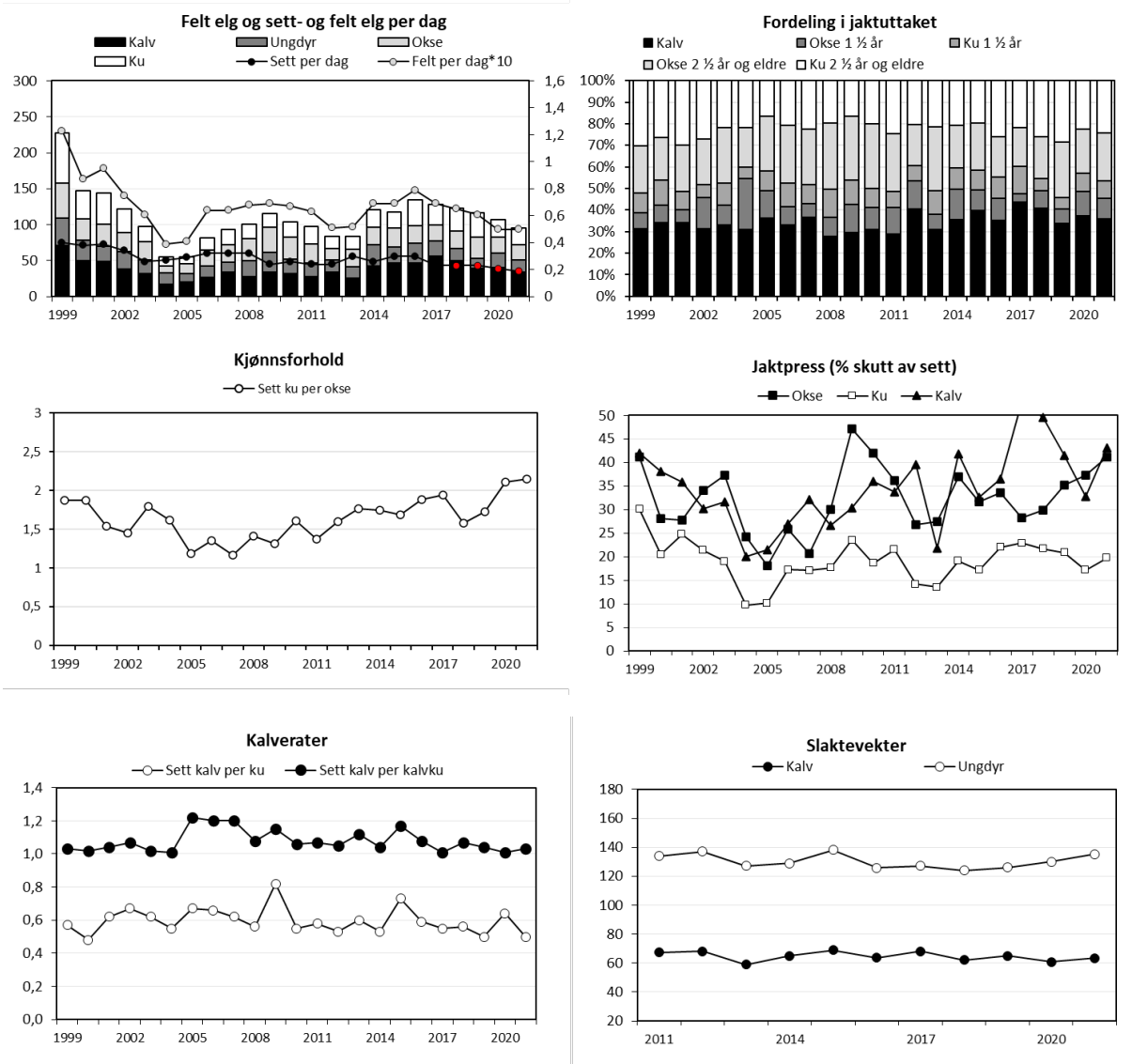
Bestandskondisjon

I 2021 var kalve- og tvillingraten på hhv. 0,50 og 1,03 (Figur «SLV», nedre venstre delfigur). Slaktevektene for kalv og ungdyr var på hhv. 63kg (n=13) og 135 kg (n=8) (Figur «SLV», nedre høyre delfigur). Vektene ligger på et forholdsmessig høyere nivå enn kalveratene. Ungdyrvektene viser en økning fra 2020 og en må tilbake til 2015 for å finne høyere ungdyrvekter. Kalveratene ligger på et lavt nivå og kalveraten viser en svakt negativ trend de siste årene.

Anbefaling fra bestandsvurderingsrapporten:

Fellingstall og sett elg indeksene indikerer en svak nedgang i elgtetthet. Også beitetrykket hadde gått merkbart ned ved siste beitetakst i 2021 og var da å regne for moderat, på grensen til bærekraftig. For å legge forholdene til rette for et bærekraftig beitetrykk og på sikt en bedret bestandskondisjon anbefales det å stabilisere bestanden på dagens nivå. For å oppnå dette bør en som minimum ha et uttak på 90 dyr i 2022. Om kalveraten øker gjennom ny planperiode må en også øke uttaket, for å hindre ny bestandsvekst.

Bestandsplan for Søndre Land Viltlag bestandsplanområde 2022-2026



Figur «SLV» Felte elg, sett elg per jegerdag, samt felt elg per dag*10 (øvre venstre delfigur), felte elg fordelt på alder og kjønn (øvre høyre delfigur), sett ku per okse (midtre venstre delfigur), jaktpress («skutt av sett», midtre høyre delfigur), kalvrater (nedre venstre delfigur), samt gjennomsnittlige slaktevekter for kalv og ungdyr (nederste høyre delfigur) i «SLV» i perioden 1999-2021. Slaktevekter er for 2011-2021. Tall hentet fra www.hjorteviltregisteret.no og Fauns database (slaktevekter).

Søndre Land Viltlag Vest

Rådata for sett- og felt elg fra SLV Vest er hentet fra Hjorteviltregisteret (Tabell 6 og 7). Slaktevekter for kalv og ungdyr er hentet fra tannkonvolutter innlevert Faun (Tabell 8).

Tabell 6. Rådata fra «sett-elg» for Søndre Land Viltlag Vest fra Hjorteviltregisteret.

Årstall	Sette elg							Felte elg							Antall skjema	
	Jegerdager	Okse	Ku u. kalv	Ku m. 1 kalv	Ku m. 2 kalv	Kalver	Ukjent	Sum	Oksekav	Kukav	Okse 1,5 år	Ku 1,5 år	Eldre Okse	Eldre ku		Sum
1999	1843	160	151	144	4	169	112	740	39	32	17	21	49	69	227	18
2000	1690	146	151	120	2	131	93	643	29	21	12	17	29	39	147	18
2001	1521	144	94	123	5	137	96	599	25	24	9	12	31	43	144	18
2002	1623	129	80	99	8	126	112	554	19	19	18	7	26	33	122	18
2003	1583	91	74	87	2	101	64	419	18	14	9	10	25	21	97	19
2004	1411	95	74	79	1	85	42	376	12	5	13	3	10	12	55	17
2005	1332	116	65	57	16	93	42	389	9	11	7	5	14	9	55	17
2006	1273	112	76	60	15	100	50	413	13	14	7	9	22	17	82	17
2007	1446	145	84	69	17	106	46	467	17	17	6	8	24	21	93	17
2008	1478	133	94	86	7	105	51	476	16	12	9	13	31	20	101	17
2009	1665	104	50	73	13	112	48	400	17	17	15	13	34	19	115	17
2010	1544	100	82	74	5	89	48	398	16	16	11	9	31	21	104	17
2011	1537	105	69	70	5	83	42	374	12	16	12	7	26	24	97	17
2012	1646	101	84	74	4	86	39	388	20	14	11	6	16	17	84	17
2013	1615	113	96	92	12	119	53	485	17	9	6	9	25	18	84	17
2014	1756	111	100	90	4	103	48	456	17	26	17	12	24	25	121	17
2015	1716	117	81	97	20	144	64	523	29	18	11	11	26	23	118	17
2016	1686	116	103	106	9	129	40	503	22	25	14	13	25	35	134	17
2017	1863	99	91	100	1	106	39	436	29	27	5	16	23	28	128	17
2018	1892	114	94	80	6	101	44	439	27	23	10	7	24	32	123	17
2019	1887	108	102	82	3	94	54	443	23	16	8	6	30	33	116	17
2020	2130	91	78	113	1	122	52	457	19	21	12	9	22	24	107	17
2021	1913	73	89	66	2	79	57	366	18	16	9	8	21	23	95	17
Elg-Areal: 240300								Areal per felte elg i 2021: 2529 daa								

Tabell 7. Indeks for «sett-elg» for Søndre Land Viltlag Vest fra Hjorteviltregisteret.

Årstall	Sette elg indeks								
	Sett pr. dag	Sett ku pr. okse	Sett kalv pr. ku	Sett kalv pr. kalvku	% ku m. kalv	Skutt av sett okse %	Skutt av sett ku %	Skutt av sett kalv %	Antall skjema
1999	0,4	1,87	0,57	1,03	50	41	30	42	18
2000	0,38	1,87	0,48	1,02	45	28	21	38	18
2001	0,39	1,54	0,62	1,04	58	28	25	36	18
2002	0,34	1,45	0,67	1,07	57	34	21	30	18
2003	0,26	1,79	0,62	1,02	55	37	19	32	19
2004	0,27	1,62	0,55	1,01	52	24	10	20	17
2005	0,29	1,19	0,67	1,22	53	18	10	22	17
2006	0,32	1,35	0,66	1,2	50	26	17	27	17
2007	0,32	1,17	0,62	1,2	51	21	17	32	17
2008	0,32	1,41	0,56	1,08	50	30	18	27	17
2009	0,24	1,31	0,82	1,15	63	47	24	30	17
2010	0,26	1,61	0,55	1,06	49	42	19	36	17
2011	0,24	1,37	0,58	1,07	52	36	22	34	17
2012	0,24	1,6	0,53	1,05	48	27	14	40	17
2013	0,3	1,77	0,6	1,12	52	27	14	22	17
2014	0,26	1,75	0,53	1,04	48	37	19	42	17
2015	0,3	1,69	0,73	1,17	59	32	17	33	17
2016	0,3	1,88	0,59	1,08	53	34	22	36	17
2017	0,23	1,94	0,55	1,01	53	28	23	53	17
2018	0,23	1,58	0,56	1,07	48	30	22	50	17
2019	0,23	1,73	0,5	1,04	45	35	21	41	17
2020	0,21	2,11	0,64	1,01	59	37	17	33	17
2021	0,19	2,15	0,5	1,03	43	41	20	43	17

Tabell 8. Gjennomsnittlige slaktevekter for kalv og ungdyr i Søndre Land Viltlag Vest.

	1999	2000	2001	2002	2003	2004	2005	2006	2007	2008	2009	2010	2011	2012	2013	2014	2015	2016	2017	2018	2019	2020	2021
Kalv	62	67	67		64	70	76	69	69	70	67	70	67	68	59	65	69	64	68	62	65	61	63
Ungdyr	128	133	129		124	146	145	135	132	135	126	130	134	137	127	129	138	126	127	124	126	130	135

Tabell 9. Hovedtall fra beitetaksringer i Søndre Land Viltlag Vest.

År	Møkk per daa	Furu			Bjørk			ROS			Gran			Antall bestand
		Antall per daa	Høyde (dm)	Uttak (%)	Antall per daa	Høyde (dm)	Uttak (%)	Antall per daa	Høyde (dm)	Uttak (%)	Antall per daa	Høyde (dm)	Uttak (%)	
1998	15	60	11	38	82	11	49	84	6	60				
2000	12	68		37	123		65	47		68				
2001	15	63		35	117		55	43		63				
2004	7	57		31			54			57				
2006		79	12	31	301	13	18	50	7	32				24
2008	15	64	14	51	266	15	17	31	11	15				24
2011	9	79	13	57	210	20	15	42	9	64	193	20	3	24
2013	7	73	12	49	149	14	25	35	8	21				24
2015	35	134	11	72	234	13	52	121	7	96				20
2018	16	73	12	38	334	13	26	57	6	64	218	14	1	26
2021	10	50	14	30	269	14	17	72	8	38	175	16	3	25

Måloppnåelse sist planperiode

Søndre Land Viltlag Øst

Sist planperiode (2017-2021) ble det totalt felt 230 elg i SLØ, fordelt på 68 kyr, 70 okser og 92 kalver. Uttaket var innenfor planlagt intervall mellom 225-330 dyr.

Som virkemiddel for å nå målene fra forrige planperiode var det på kommunalt nivå planlagt å redusere elgtettheten til et nivå tilsvarende 0,2 elg sett per jegerdag (før ny instruks). Videre ønsket en å holde en bestandsstruktur med rundt 1,5 ku per okse. Ved planperiodens slutt ligger verken elgtettheten, bestandskondisjonen eller beitetrykket på ønsket nivå. (Tabell 10).

Tabell 10. Måloppnåelse for målene knyttet til «elgbeite/skog» og «bestandskondisjon» i SLØ for bestandsplanperioden 2017-2021.

Måltema	Målparameter	Resultat	Måloppnåelse
Elgbeite/skog	Beiteutnyttelsen skal ikke overstige 40 % av siste års skuddproduksjon på prefererte beitearter (ROS) i noen vald. Beiteutnyttelsen på furu skal ikke overstige 30 % av siste års kvistproduksjon i noen vald.	Beitetaksten i 2021 viste et uttak av furu på 49% og ROS på 63%	Ikke oppfylt
Bestandskondisjon	Mål for slaktevektene er 70kg for kalv og 140 kg for ungdyr, i snitt for begge kjønn	Snittvekt for kalv på 62kg (2019-2021) og 121 kg for ungdyr samme periode.	Ikke oppfylt
Bestandskondisjon	Mål for tvillingandelen er 25% (1,25 kalv per kalvku) og 70 % for kalveraten (0,70 kalv per ku).	Tvillingandelen var i snitt 1,08 for 2019-2021 og kalveraten på 0,67 samme periode	Ikke oppfylt

Søndre Land Viltlag Vest

Sist planperiode (2017-2021) ble det totalt felt 569 elg i SLV, fordelt på 186 kyr, 164 okser og 219 kalver. Uttaket var under planlagt intervall mellom 570-670 dyr.

Som virkemiddel for å nå målene fra forrige planperiode var det på kommunalt nivå planlagt å redusere elgtettheten til et nivå tilsvarende 0,2 elg sett per jegerdag (før ny instruks). Ved planperiodens slutt ligger verken elgtettheten, bestandskondisjonen eller beitetrykket på ønsket nivå. (Tabell 11).

Tabell 11. Måloppnåelse for målene knyttet til «elgbeite/ beitetrykke», «skogskader», «bestandskondisjon» og «storokser» i SLV for bestandsplanperioden 2017-2021.

Måltema	Målparameter	Resultat	Måloppnåelse
Elgbeite/skog	Beiteutnyttelsen skal ikke overstige 40 % av siste års skuddproduksjon på prefererte beitearter (ROS) i noen vald. Beiteutnyttelsen på furu skal ikke overstige 30 % av siste års kvistproduksjon i noen vald.	Beitetaksten i 2021 viste et uttak av furu på 30 % og ROS på 38%	Oppfylt
Bestandskondisjon	Mål for slaktevektene er 70kg for kalv og 140 kg for ungdyr, i snitt for begge kjønn	Snittvekt for kalv på 63kg (2019-2021) og 130 kg for ungdyr samme periode.	Ikke oppfylt
Bestandskondisjon	Mål for tvillingandelen er 25% (1,25 kalv per kalvku) og 70 % for kalvraten (0,70 kalv per ku).	Tvillingandelen var i snitt 1,03 for 2019-2021 og kalvraten på 0,55 samme periode	Ikke oppfylt

Mål for planperioden 2022-2026

Kommunale mål

Formannskapet i Søndre Land kommune har fastsatt mål for hjorteviltforvaltningen i kommunen den 4.4.2017 for perioden 2022-2026. For elg gjelder følgende tallfestede mål:

- Mål for slaktevektene er 70 kg for kalv og 140 kg for åringer i gjennomsnitt for begge kjønn og for hvert av valdene.
- Mål for tvillingandelen er 25 % (1,25 kalv per kalvku) og for kalvraten er 70 % (0,7 kalv per ku).
- Beiteutnyttelsen skal ikke overstige 40 % av siste års skuddproduksjon på prefererte beitearter (ROS) i noen vald.
- Beiteutnyttelsen på furu skal ikke overstige 30 % av siste års kvistproduksjon i noen vald.
- Antall påkjørte elg i trafikken skal ikke overstige 20 dyr pr år.
- Inntil videre gjelder et bestandsmål tilsvarende 0,24 sett elg pr dagsverk.

Søndre Land Viltlag sine mål:

Hovedmål

1. Holde elgbestanden i god kondisjon og sikre et høyt kjøttutbytte i forhold til vintertettheten.
2. Gjennomføre de nødvendige tiltak for å sikre at man har god kontroll på elgbestandens størrelse og sammensetning, samt områdets bærenivå.

Målbare delmål:

- Beiteutnyttelse skal ikke overstige 40 % av siste års skuddproduksjon på aktuelle beitearter inkludert ROS.
- Beiteutnyttelsen på furu skal ikke overstige 30 % av siste års skuddproduksjon.

- Slaktevektene på kalv og ungdyr skal økes til snitt på hhv. 70 kg og 140 kg*.
- Forbedre kalveproduksjonen. Kalv per ku skal økes til minst 0,7 og kalv pr kalvku skal økes til minst 1,25 (etter sett elg)*.
- Opprettholde et enkelt avskytingsregime. Den enkelte jeger skal under jaktutøvelsen aldri være i tvil om et dyr som observeres er «tillatt skutt» eller ikke.
- Elgjakta skal gjennomføres uten at det er til ulempe for annet friluftsliv og småviltjakt.

*Måloppnåelsen defineres ut ifra snittstall for siste tre år av planperioden (2024-2026).

For å kunne følge utviklingen i slaktevekter på felte dyr, må alle dyr veies nøyaktig på samme måte fra år til år. Samtlige dyr må aldersbestemmes og oppgis som kalv, 1,5 åringer og eldre dyr basert på kjeveobservasjoner/tannanalyser.

Virkemidler

Virkemidler for å nå fastsatte mål i Søndre Land Viltlag er:

- Gjennom planlagt uttak (pkt. 5.1) bidra til å stabilisere elgtettheten til et nivå på rundt 0,24 elg sett per dag (identisk med kommunal målsetning).
- Gjennomføre beitetakseringer i alle «oddetallsår» i samarbeid med de andre valdene i Søndre Land kommune.
- Holde en bestandsstruktur med rundt 1,5 ku per okse for å sikre en god tilgang på «storokser» og en tilfredsstillende andel kalvproduserende kyr i bestanden.
- Sikre god tilgang på «storokser» ved å begrense årlig uttak av storokser til 2 på vestsida og 1 på østsida. Definisjon på liten okse er inntil 4 tagger på ene siden uavhengig om det er flere tagger på den andre siden.
- Legge opp en avskytingsprofil med inndeling av dyr i grupper som er enkelt identifiserbare (kalv, ku og okse).
- Fortsette med prissystem som stimulerer til uttak av de minst produktive dyra.
- Kontrollere alder på alle skutte dyr (aldersbestemmelse vha. tannsnitt).
- Videreføre jaktoppsyn for hele bestandsplanområdet.

Planlagt uttak

Gjeldende minsteareal for elg er 2500 daa. Ut fra bestandsplanområdets tellende areal (415 800 daa) er det lagt opp til en samlet kvote på 210 dyr (Tabell 12 og 13). Dette tilsvarer et areal på 1980 daa per tildelte dyr (§7). Avskytingsprofilen er gjort enkel ved inndeling i kalv, ku og okse. Vi ønsker å tilpasse elgtettheten til et nivå rundt 0,24 elg sett per jegerdag (tilpasset ny instruks). Dette innebærer en planlagt avskyting med mål om å redusere tettheten noe i løpet av perioden 2022-2026.

Tabell 12. Søndre Land Viltlag Øst. Avskytingsplan for perioden 2022-2026. Fordelt med minimumstall og maksimumstall for kyr (1,5 år eller eldre), okser (1,5 år eller eldre) og kalver.

År	Ku		Okse		Kalv		Sum	
	Minst	Maks	Minst	Maks	Minst	Maks	Minst	Maks
2022	20	27	20	26	20	27	60	80
2023	20	27	20	26	20	27	60	80
2024	18	22	19	26	18	27	55	80
2025	18	22	19	26	18	27	55	80
2026	18	22	19	26	18	27	55	80
Sum	94	120	97	130	94	135	285	400

Tabell 13. Søndre Land Viltlag Vest. Avskyttningsplan for perioden 2017-2021. Fordelt med minimumstall og maksimumstall for kyr (1,5 år eller eldre), okser (1,5 år eller eldre) og kalver.

År	Ku		Okse		Kalv		Sum	
	Minst	Maks	Minst	Maks	Minst	Maks	Minst	Maks
2022	32	43	28	42	30	45	90	130
2023	32	43	28	42	30	45	90	130
2024	32	43	28	42	30	45	90	130
2025	32	43	28	42	30	45	90	130
2026	32	43	28	42	30	45	90	130
Sum	160	215	140	210	150	225	450	650

Dette tilsier en tildeling på **1050 elg** for perioden 2021-2026.

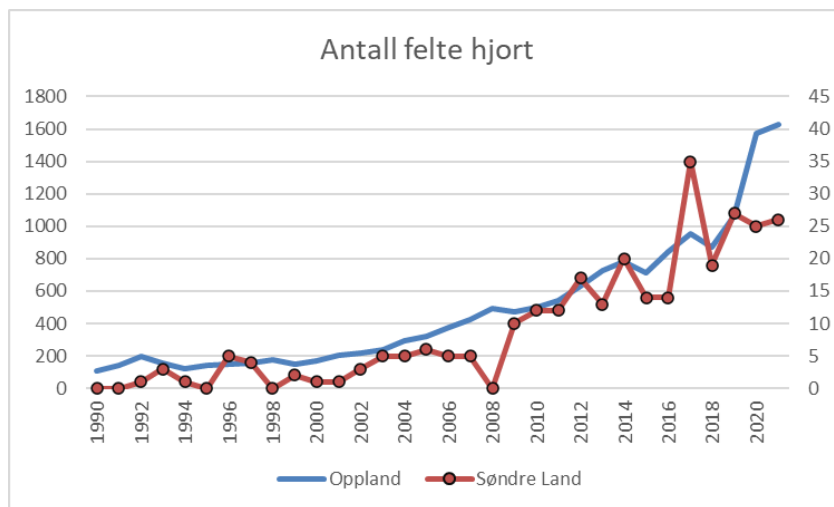
Tildeling av elg til sonene

I utgangspunktet fordeles kvoten mellom sonene ut fra tellende areal. Ved tildeling av kvote til sonene kan styret i Viltlaget fravike tildelingen etter areal dersom det tydelig kommer frem at det er store lokale forskjeller i elg tetthet. Slike avvik skal informeres om på årsmøtet.

Bestandssituasjon Hjort

Søndre Land kommune

I 2021 ble det felt 26 hjort i Søndre Land kommune. Rekordavskytningen på 35 felte hjort skriver seg fra 2017 (Figur 3). Fellingstallene indikerer at bestanden fortsatt er i vekst. Siden 2019 har det blitt ført sett-hjort data og slaktevekter på felte hjort i Søndre Land.



Figur 4. Antall felte hjort i Oppland fylke (venstre akse) og Søndre Land (høyre akse) i perioden 1990-2021. Tall fra Statistisk sentralbyrå (www.ssb.no).

Søndre Land Viltlag

I løpet planperioden 2017-2021 ble det til sammen felt 17 hjort i Søndre Land Viltlag. I 2021 ble det felt 11 dyr i planområdet (Tabell 14).

Tabell 14 Antall felte hjort i SLØ (Venstre del) og SLV (høyre del) i planperioden 2017- 2021, tall fra hjorteviltregisteret

Jaktår	Felte kalver	Felte ungdyr	Felte eldre hanner	Felte eldre hunner	Tildelt totalt	Felte totalt	Fellingsprosent	Jaktår	Felte kalver	Felte ungdyr	Felte eldre hanner	Felte eldre hunner	Tildelt totalt	Felte totalt	Fellingsprosent
2017					11			2017					15		
2018					11			2018					15		
2019					11			2019					15		
2020			1		11	1		2020	2	3			15	5	33
2021		1		1	11	2		2021		3	4	2	15	9	60

Mål for planperioden 2017-2021

Kommunale mål

Formannskapet i Søndre Land kommune har fastsatt mål for hjorteviltforvaltningen i kommunen den 4.4.2017 for perioden 2017-2022. For hjort gjelder følgende mål:

- I Søndre Land er det ikke ønskelig å øke hjortestammen utover dagens bestandsnivå. Dette primært pga. nedslitte beiter forårsaket av elg.
- Det er et mål at rettighetshaverne profesjonaliserer hjortejakta gjennom hensiktsmessig organisering og jaktutøvelse, gjerne på tvers av dagens jaktfeltstruktur, samt ved å registrere jaktstatistikk.

Søndre Land Viltlag sine mål:

Hovedmål

Opprettholde en levedyktig bestand av hjort med høy bestandskondisjon og lav tetthet.

Målbare delmål

- Skogskader forårsaket av hjort skal begrenses til et minimum.
- Hjortetettheten skal minimum stabiliseres, helst reduseres. Det er et mål at observasjonsindeksen «sett-hjort per dag» ikke overstiger 0,25 i snitt i planperioden, målt fra utmarksjakt.

Virkemidler

Virkemidler for å nå fastsatte mål i Søndre Land Viltlag er:

- For å få nødvendig styringsverktøy i den fremtidige forvaltningen av hjort, skal «Kontroll og rapporteringsrutiner» også gjennomføres for hjort (jamfør pkt. 7).
- Legge opp til en enkel avskytingsprofil og romslige kvoter.
- Alle jaktfelt har «fri felling» av hjort fra jaktstart, men må melde fra til valdleder så snart det er felt en hjort.
- Dersom det kommer til en situasjon hvor det ikke er mer enn 2 hjort igjen av ledig «kvote» for en kategori av dyr (kalv, bukk eller hind), må den «frie jakten» stoppes for denne kategorien. Valdledelsen bestemmer da hvordan resterende kvoten skal fordeles mellom sonene/jaktfeltene.
- Kontrollere alder på alle skutte hjorter (aldersbestemmelse vha. tannsnitt).

Prisene for å felle hjort vedtas på årsmøtet i Viltlaget. Siden det bare betales fellingsavgift for felte dyr til kommunen, kreves det ikke noen grunnavgift fra sonene til Viltlaget (avgift «A»).

Planlagt uttak

Avskytningsprofilen er gjort enkel og videreføres fra forrige planperiode. Det legges opp til en årlig kvote på 26 hjort fordelt på 5 spissbukker, 4 voksne bukker, 9 hinder (1,5 år eller eldre) og 8 kalver. Dette tilsier en tildeling på **130 hjort** for perioden 2021-2026.

Kontroll og rapporteringsrutiner for elg og hjort

- Alle jaktfelt plikter å levere korrekt utfylte «sett elg» og «sett hjort» skjemaer digitalt via www.hjorteviltregisteret.no etter endt jakt. For jaktfelt som kombinerer hjort og elgjakt føres både «sett hjort» og «sett elg» parallelt. For å sikre at opplysningene blir så nøyaktige som mulig, bør en fylle ut sett elg og sett hjort etter hver jakt dag.
- Alle fellinger av dyr skal varsles Viltlagets kontrollører samme dag og alle hoder skal forevises kontrolløren.
- Framtennene skal tas ut, renses og samles inn i tannkonvolutter for alle dyr, gjelder også for hjort.
- Tannkonvoluttene skal påføres opplysninger om vekt, kjønn og alder for hvert felte dyr inkludert

kalver. Likeledes registreres observasjoner om flått og hjortelusflue.

- Alle dyr skal veies. Fratrekke for veiing samme dag: 3 %, dagen etter; 2 %, to dager etter: 1 % - deretter ingen fratrekke. Ungdyr under 100 kg og kalver under 45 kg kan veies av kontrollør ved stikkprøver.
- Jaktleder er ansvarlig ovenfor Søndre Land Viltlag når det gjelder feilskyting og betaling av gebyrer for dette.
- Bestandsplanutvalget sørger for kontrollører på øst- og vestsida av Randsfjorden.
- Ved skadeskyting skal skjemaet «Registreringsskjema for påskutt hjortevilt som ikke faller» fylles ut av jaktleder. Valdleder varsles og skjemaet sendes inn til kommunen omgående etter skadeskytingen.

For øvrig legger hjorteviltforskriften, forskrift om utøvelse av jakt og fangst og annet gjeldende lovverk føringene for den generelle jaktutøvelse og regelverk.

Reaksjoner ved feilskyting

Ved grove feilskytinger blir det tildelt kalv istedenfor voksent dyr ved neste års tildeling. Med grov feilskyting menes for eksempel voksent dyr istedenfor kalv, eller feil kjønn av voksent dyr.

Jaktavtaler og jegerkontrakter

Jaktavtale mellom jaktlag og rettighetshavere skal foreligge skriftlig før jakta starter. For å oppnå en mer effektiv jakt og ønsket avskyting vil styret i Søndre Land Viltlag stimulere til bruk av samjakt mellom jaktfelt som har felles grenser.

Godkjenning

Søndre Land Viltlag har godkjent bestandsplanen.

Sted: _____ Dato: _____

Leder i Søndre Land Viltlag

Bestandsplanen er godkjent:

sted

dato

For Søndre Land kommune